

---

# RADEON™ 8500/ RADEON™ 7500

## 사용자 안내서

버전 1.0

P/N 137-40292-10

### 제품 고지

#### MACROVISION 제품 고지

- A. U.S. 특허 번호 4,631,603, 4,577,216, 4,819,098 및 4,907,093 장치에 대한 클레임은 한정된 사용자에게만 해당됩니다.
- B. 제품에 첨부된 인쇄물에는 적합한 위치에 다음 고지사항이 수록되어야 합니다.

이 제품은 미국 특허법 보호를 받는 저작권 보호 기술과 Macrovision Corporation과 기타 권리 소유자들이 보유한 기타 지적 재산권 인정 기술을 접목한 것입니다. 본 저작권 보호 기술 사용은 Macrovision Corporation의 승인을 받아야 하며, Macrovision Corporation의 일정한 형태의 승인 없이는 가정이나 기타 한정된 사용자만 볼 수 있도록 했습니다. 기존 방법과 역행하는 엔지니어링이나 해체는 금합니다.

저작권 (C) 2001 ATI Technologies Inc.

ATI 및 RADEON 8500/RADEON 7500 - ATI Technologies Inc. 등록상표 ; Windows 98SE, Windows Millennium Edition, Windows NT4.0, Windows 2000 – Microsoft Corp. 등록상표 ; VGA – International Business Machines Corp 등록상표 .

## 설명서 개정

ATI의 제품 및 관련 설명서는 지속적으로 개선되고 있습니다. ATI 제품의 가치를 최대화하려면, 항상 최신 설명서를 사용하십시오. ATI 설명서에는 유익한 설치/구성 팁과 제품 사양 관련 정보가 있습니다. 제품에 관한 최신 설명서에 액세스하려면 다음을 방문하십시오.

<http://www.ati.com/online/docupdate>.

# 다중 모니터

RADEON 8500/RADEON 7500은 이중 디스플레이 기능 및 단일 비디오 카드에서 TV 출력을 제공합니다. 이 새로운 기술은 사용자의 PC, TV, 비디오 그래픽 구현 방법을 바꾸고 있습니다.

RADEON 8500/RADEON 7500은 HydraVision™ 소프트웨어를 사용하여 완벽한 다중 모니터 바탕화면을 만들고 있습니다. 다중 모니터 디스플레이는 하나의 커다란 작업 영역 역할을 합니다. 하나의 응용프로그램이 모든 모니터에 적용되거나 여러개의 응용프로그램이 자체의 특정 모니터에만 적용될 수 있습니다. 이 기능을 사용하면 사용자 PC 그래픽과 비디오 성능을 한 단계 높일 수 있습니다.

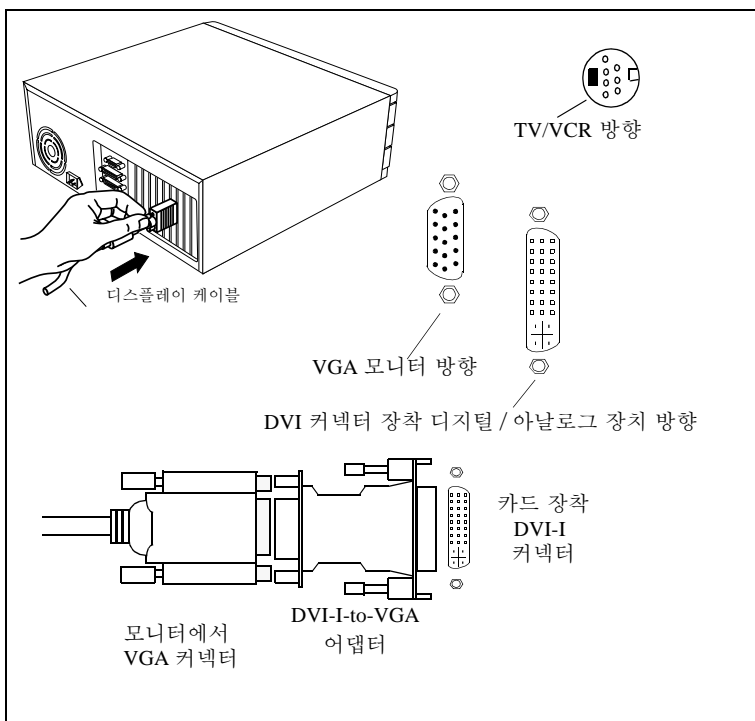
## 모니터에 RADEON 8500/RADEON 7500 연결

RADEON 8500/RADEON 7500은 단일 DVI-I 모니터 또는 제공된 DVI-I-to-VGA 어댑터를 사용하는 이중 VGA 모니터를 지원합니다. TV는 S-비디오 커넥터를 사용하여 바탕화면을 확장하는 데 이용할 수도 있습니다.

**모니터 케이블을 카드에 연결하십시오**(다중 모니터를 실행할 경우 해당 케이블을 알맞은 커넥터에 연결). 그 다음 컴퓨터와 모니터를 켜십시오.

평면 패널을 RADEON 8500/RADEON 7500에 연결하려면 다음 페이지와 같이 DVI-I 커넥터를 사용하십시오. VGA 모니터를 DVI-I 커넥터에 연결하려면 제공된 DVI-I-to-VGA 어댑터를 DVI-I 커넥터에 연결하십시오. 그 다음 모니터 케이블을 어댑터에 연결하십시오.

다중 모니터 RADEON 8500/RADEON 7500을 사용할 경우, 하나는 일차 모니터로 지정하고 다른 하나는 이차 모니터로 지정합니다.



## RADEON 8500/RADEON 7500 디스플레이 구성

디스플레이 구성	사용 커넥터	설명
CRT 모니터	- 15 핀 VGA 커넥터 - 24 핀 DVI-I 커넥터 (DVI-I-to-VGA 어댑터 장착)	
DFP 모니터	- 24 핀 DVI-I 커넥터	
TV	- s- 비디오 커넥터	
CRT 모니터 + TV	- 15 핀 VGA 커넥터 + s- 비디오 커넥터	CRT 모니터가 DVI-I-to-VGA 어댑터로 DVI-I 커넥터에 부착된 경우 지원되지 않는 구성입니다.
DFP 모니터 + TV	- 24 핀 DVI-I 커넥터 + s- 비디오 커넥터	
CRT 모니터 + DFP 커넥터	- 15 핀 VGA 커넥터 + 24 핀 DVI-I 커넥터	
CRT 모니터 + CRT 모니터	- 15 핀 VGA 커넥터 + 24 핀 DVI-I 커넥터 (DVI-I-to-VGA 어댑터 장착)	
CRT 모니터 + DFP 모니터 + TV	- 15 핀 VGA 커넥터 + 24 핀 DVI-I 커넥터 + s 비디오 커넥터	참고 : 두 개의 디스플레이가 각각 나타나며, 두 개의 디스플레이 중 하나의 이미지를 복제하는 제 3의 디스플레이가 함께 나타납니다.
CRT 모니터 + CRT 모니터 + TV	지원되지 않는 구성	

범례:

CRT-(캐소드 레이 튜브) 표준 15핀 VGA 커넥터를 사용하는 아날로그 모니터  
DFP-24핀 DVI-I 커넥터를 사용하는 디지털 평면 패널 모니터

- DVI-I 커넥터는 DVI-I -to-VGA 어댑터를 통해 15핀 VGA 커넥터를 사용하는 모니터를 지원할 수 있습니다.

- 보드의 s 비디오 커넥터는 s-video-to-composite 어댑터를 통해 콤포지트 커넥터를 지원할 수 있습니다.

## 다중 모니터 제어



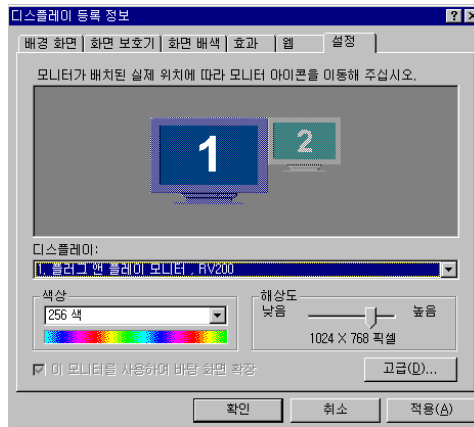
### Windows® 2000 다중 모니터 대화상자

디스플레이 등록 정보의 고급 설정에서 디스플레이 탭을 누르면, Windows® NT4.0/ Windows® 2000용 **다중 모니터** 제어 장치가 있습니다. 이 대화상자는 현재 모니터 배열을 그래픽으로 나타냅니다. 목록 상자의 모니터를 두 번 눌러 해당 모니터를 사용하거나 사용하지 않을 수 있습니다.

Windows® 98SE와 Windows® Me용 다중 모니터 제어장치는 디스플레이 등록정보의 설정 탭에 있습니다. 여기서 다중 디스플레이 사용/사용 안함을 선택하거나 해상도 및 색상을 변경할 수 있습니다.

2차 디스플레이를 사용하려면 다음을 수행하십시오.  
(RADEON 8500/RADEON 7500에 2차 디스플레이가 부착되었다고 가정):

- 1 2번 모니터에 커서를 놓고 마우스 오른쪽 단추를 누릅니다.
- 2 드롭 다운 메뉴에서 “사용함”을 표시합니다.
- 3 “OK”를 누릅니다.



### Windows® 98SE/Windows® Me의 다중 모니터 대화상자

해상도 또는 색상 농도를 변경하려면 다음을 수행하십시오:

- 1 활성화하려는 모니터를 마우스로 누릅니다.
- 2 해당 모니터의 색상과 해상도를 변경합니다.

디스플레이 위치를 재설정하려면, 해당 모니터를 원하는 위치로 클릭하여 끌어옵니다. 예를 들어, 2차 디스플레이를 1차 디스플레이의 왼쪽으로 끌어올 수 있습니다. 따라서 2차 디스플레이를 1차 디스플레이의 왼쪽이나 오른쪽에 물리적으로 설정할 수 있습니다.

### 주의

RADEON 8500/RADEON 7500은 Ratiometric 확장을 제공합니다. Ratiometric 확장(또는 '디지털 패널 스케일링'이라고 함)은 저해상도 이미지를 고해상도 패널에 맞도록 확장합니다. 단, Ratiometric 확장은 1차 디스플레이에서만 사용 가능합니다. 따라서, DFP가 2차 디스플레이로 지정된 경우 확장 디스플레이를 사용할 수 없으며 해상도는 DFP 모니터의 원래 해상도보다 떨어집니다. 결국 DFP 모니터는 중앙 모드가 기본값이 됩니다.



## 동적 모니터 재설정 Windows® 98SE/Windows® Me/Windows® NT4.0/Windows® 2000

다중 모니터 설정을 사용함 또는 사용 안함으로 설정 시 컴퓨터를 재부팅할 필요가 없을 뿐 아니라, 1차 및 2차 디스플레이를 재설정 시에도 컴퓨터를 재부팅하지 않아도 됩니다!

- 1 Windows® 바탕화면에서 마우스 오른쪽 단추를 누르고 드롭 다운 메뉴에서 **등록 정보**를 선택합니다.
- 2 **설정** 탭을 누릅니다.
- 3 **고급**을 누릅니다.
- 4 **디스플레이** 탭을 선택합니다.

이 창은 활성화된 디스플레이를 나타냅니다. 활성 디스플레이 옆의 단추는 파란색입니다. 파란색 활성화 단추는 옆에 '1차' 또는 '2차'라는 글자가 있습니다.

(이중 디스플레이 구성에서) 파란색 단추를 누르면 1차 모니터와 2차 모니터를 재할당할 수 있습니다. “적용”을 눌러 변경 사항을 적용합니다.



### 주의

비디오 오버레이를 사용하여 컴퓨터에서 풀 모션 비디오를 볼 수 있습니다. 단, 비디오 오버레이는 한 개만 제공되며 **1차** 모니터에서만 사용할 수 있습니다. RADEON 8500/RADEON 7500에서는 DVD를 보는 중에 1차 모니터를 변경할 수 있습니다.

## Windows® 98SE 및 Windows®Me에서 HydraVision™ 사용

Windows®98 및 Windows®Me 운영 체제는 단일 시스템에서 여러 개의 모니터를 인식하고 사용할 수 있도록 고안되었으며, HydraVision™ 소프트웨어는 Windows®98SE 및 Windows®Me 운영 체제에서 사용할 수 있도록 제작되었습니다. HydraVision™을 설치하면 바탕화면 관리자를 사용할 수 있으며 HydraVision™ 디스플레이 관리 소프트웨어용 Windows®프로그램 그룹이 작성됩니다.

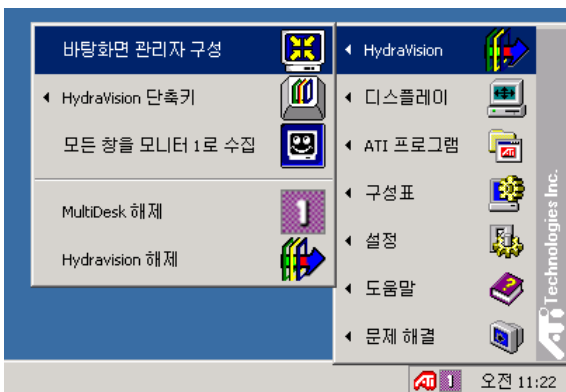
HydraVision™과 바탕화면 관리자는 Windows®가 시작할 때마다 활성화됩니다. HydraVision™을 설치하면 메뉴 옵션이 ATI 아이콘에 추가됩니다.

ATI 및 MultiDesk 아이콘



### 시스템 트레이 아이콘

HydraVision™ 기능 및 도움말에 액세스하거나 HydraVision™ 바탕화면 관리자를 해제하려면 마우스로 ATI 아이콘을 누르십시오.



**HydraVision™ 바탕화면 관리자 액세스**

HydraVision™ 바탕화면 관리자를 사용하면 디스플레이 옵션을 수정할 수 있습니다. 바탕화면 관리자에서 **바탕화면 관리** 및 **찾기** 탭을 누르면 해당 대화 상자에 액세스할 수 있습니다.

HydraVision™ 대화 상자의 아래 부분에는 **확인**, **취소**, **적용** 및 **도움말**의 네 가지 단추가 있습니다.

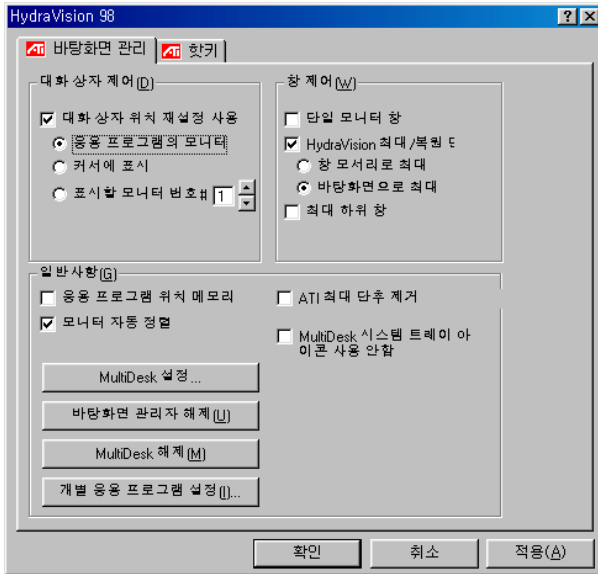
**확인** 단추는 HydraVision™ 대화 상자에서 변경한 내용을 적용하고 바탕화면 관리자 대화 상자를 닫습니다. 컴퓨터를 다시 시작하라는 메시지가 표시되는 경우를 제외하고는 변경 내용이 즉시 적용됩니다.

**취소** 단추는 HydraVision™ 대화 상자에서 변경한 모든 내용을 취소하고 바탕화면 관리자를 닫습니다.

**적용** 단추는 바탕화면 관리자를 닫지 않은 채로 변경 내용을 적용합니다.

**도움말** 단추는 로컬 또는 HTML 기반의 온라인 도움말에 연결합니다. 또한 각 제어의 해당 텍스트 위로 마우스를 이동하여 문맥 인식 화상 도움말을 볼 수도 있습니다.

## 바탕화면 관리 제어



### 바탕화면 관리 대화 상자

**바탕화면 관리** 대화 상자를 사용하면 다중 모니터 환경에서 대화 상자나 팝업 창의 작동 상태를 결정할 수 있습니다.

### 대화 상자 제어

**대화 상자 위치 재설정 사용** - 대화 상자 제어를 켜거나 끕니다. 이 확인란을 선택하면 대화 상자를 상위 응용 프로그램의 모니터에 표시할 수 있습니다. (상위 응용 프로그램이란 대화 상자를 생성한 응용 프로그램을 말합니다.) 상위 응용 프로그램이나 관련 모니터를 찾을 수 없으면 대화 상자가 모니터 1로 기본 설정됩니다. 또한 대화 상자를 커서가 위치한 모니터에 나타나도록 선택하거나 배열에서 항상 특정 모니터에 표시하도록 선택할 수도 있습니다.

## 창 제어:

**단일 모니터 창** - 이 확인란을 선택하면 창 크기가 단일 모니터보다 작게 조정됩니다. 모니터 분할 지점에 위치한 창들은 해당 창의 대부분이 표시되는 모니터로 자동 재배치됩니다.

**최대/복원 단추 관리** - Windows® **최대화** 단추의 작동 상태를 제어합니다. HydraVision™을 실행하면 HydraVision™ 최대/복원 단추가 응용 프로그램 제목 표시줄의 오른쪽 위 모서리에 나타납니다. 이 단추를 누르면 다음 두 가지 중 하나의 방법으로 활성 창의 크기를 최대화할 수 있습니다.

- **창 모서리로 최대**를 선택하면 창의 왼쪽 위와 오른쪽 아래 모서리를 포함하는 모니터 크기로 창이 최대화됩니다.

- **바탕화면으로 최대**를 선택하면 전체 모니터 배열로 창이 최대화됩니다.

**최대 하위 창** - 상위 응용 프로그램에서 생성한 창이 모니터에 걸쳐 분할되지 않도록 합니다. (하위 창이란 상위 응용 프로그램 창 내에 있는 창을 말합니다.) 크기가 최대화되었을 때 하위 창을 단일 모니터내에 유지하는 이 기능은 상위 응용프로그램의 여러 문서를 나란히 배열하여 편집하려는 경우에 특히 유용합니다.

☞ **참고:** 창이 최대 HydraVision™ 상태일 경우 HydraVision™ 응용 프로그램 제목 표시줄 아이콘은 하나의 사각형 모양에서 두 개의 작은 사각형 모양으로 변경됩니다. 이 단추를 다시 누르면 활성 창이 하나의 사각형 모양을 가진 기본 상태로 복원됩니다.

일반사항:

**응용 프로그램 위치 메모리** - 이 확인란을 선택하면 응용 프로그램 창을 닫았을 때의 창의 크기와 위치를 "기억"하여 응용 프로그램을 다시 열 경우에 해당 설정을 재적용합니다.

**모니터 자동 정렬** - Windows® 98SE 및 Windows® Me에서는 **디스플레이 등록 정보** 대화 상자에 있는 **설정** 대화 상자에서 수동으로 모니터 배치를 정의할 수 있습니다. 모니터가 평평하게 배열되지 않은 경우 이 확인란을 선택하면, HydraVision™은 사용자 정의 모니터 배치를 무시합니다.

☞ 참고: 이 제어가 적용되려면 모든 모니터가 동일한 해상도에서 실행되고 바탕화면이 직사각형(모니터를 나란히 배치)으로 구성되어야 합니다.

**ATI 최대 단추 제거** - 이 확인란은 설치된 응용 프로그램의 제목 표시줄에 있는 단추를 제거하거나 복원합니다.

**MultiDesk 시스템 트레이 아이콘 사용 안함** - 이 확인란은 **MultiDesk** 시스템 트레이 아이콘을 제거하거나 복원합니다.

**MultiDesk 설정** - 이 단추를 누르면 **MultiDesk** 등록정보에 액세스할 수 있습니다. 여기에서 활성 바탕화면을 지정하거나, 사용 또는 사용하지 않도록 설정할 수 있습니다.

**바탕화면 관리자 읽어 들이기/해제** - 이 단추는 HydraVision™ 바탕화면 관리자 추적 프로그램을 복원하거나 제거합니다. 바탕화면 관리자를 해제하면 디스플레이 설정이 Windows®98SE 및 Windows®Me 기본 설정으로 되돌아갑니다. 이 옵션은 다중 모니터 대화 상자, 창 제어 또는 핫키를 사용하지 않으려는 경우에만 선택해야 합니다.

☞ 참고: *MultiDesk*는 Windows®가 재시작될 때 자동으로 읽어 들일 수 없습니다. 바탕화면 관리자에서 *MultiDesk*를 다시 읽어 들여야 합니다.

**MultiDesk 읽어 들이기/해제** - 이 단추는 다중 바탕화면 기능을 복원하거나 제거합니다.

☞ 참고: *MultiDesk*는 Windows®가 재시작될 때 자동으로 읽어 들일 수 없습니다. 바탕화면 관리자 대화 상자에서 *MultiDesk*를 다시 읽어 들여야 합니다.

**개별 응용 프로그램 설정** - 이 단추를 사용하면 개별 응용 프로그램에 대한 바탕화면 관리 설정을 지정하거나, 사용 또는 사용하지 않도록 설정할 수 있습니다. 응용 프로그램 제목 표시줄에 있는 HydraVision™의 아래쪽 화살표를 누르거나 **바탕화면 관리** 대화 상자의 **개별 응용 프로그램 설정** 단추를 눌러 이 설정에 액세스할 수 있습니다.

☞ 참고: 이 설정은 **바탕화면 관리** 대화 상자에서 정의한 전체 설정보다 우선합니다.

## 핫키 제어



### 핫키 대화 상자

HydraVision™에서는 응용 프로그램 시작, 응용 프로그램을 지정된 모니터에 스냅, 또는 디스플레이 해상도 변경 등과 같은 일반적인 조작에 대해 핫키를 지정할 수 있습니다.

참고: 핫키는 HydraVision™을 설치하여 읽어 들였을 경우에만 작동합니다.

### 핫키 작성 및 제거

일련의 사용자 정의 핫키를 작성하려면 **키 수정자**(Shift, Alt 등), **핫키**를 선택한 다음, 이 키 조합으로 수행하려는 **핫키 작동**을 선택합니다. 새로 작성한 키 조합을 **지정한 핫키** 목록 상자에 추가하려면 **추가**를 누릅니다. 지정한 핫키를 활성화하려면 **적용**을 누릅니다.

참고: ATI는 키 수정자와 기능 키(F1, F2 등)를 함께 사용하여 핫키를 지정하도록 설정했습니다. 그 이유는 개별 응용 프로그램에서 기능 키의 고유 기능과 충돌하는 것을 피하기 위해서입니다.



지정한 핫키 목록 상자에서 핫키를 삭제하려면, 해당 핫키를 선택하고 **제거**를 누른 다음 **적용**을 누릅니다.

또한 핫키 대화 상자 아래 부분에 위치한 **핫키 사용 안함** 확인란을 선택하여 **지정한 핫키** 목록 상자에 있는 모든 핫키를 사용하지 않도록 지정할 수도 있습니다.

## 핫키 사용

응용 프로그램내 작동에서 디스플레이 변경에 이르기까지 여러 작업에 지정한 핫키를 사용할 수 있습니다.

핫키에는 다음과 같은 기능이 포함됩니다.

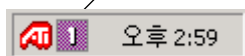
모니터에 SnapApp	바탕화면 내용을 보거나 빠르게 배치하기 위해 활성 창 또는 대화 상자를 모니터간에 이동하거나 "스냅"합니다.
HydraVision™ 팝업 메뉴	HydraVision™ 제어에 즉시 액세스합니다.
응용 프로그램 실행	핫키를 사용하여 모든 응용 프로그램을 시작합니다.
모든 창을 모니터 1에 모으기	숨겨져 있는 응용 프로그램이나 사용하지 않는 모니터에서 열려 있기 때문에 보이지 않는 응용 프로그램을 찾습니다.
커서 찾기	여러 개의 창이 표시된 복잡한 바탕화면에서 커서를 찾습니다.
다음 바탕화면	활성인 다른 바탕화면에 액세스합니다.
디스플레이 확대/축소	바탕화면 해상도를 높이거나 줄입니다.
모니터에서 확대/축소	활성 모니터의 해상도를 높이거나 줄입니다.

## MultiDesk

HydraVision™ 소프트웨어는 여러 개의 바탕화면을 지원합니다. MultiDesk를 사용하면 항상 하나의 활성 바탕화면이 표시되는 동시에, 최대 8개의 활성 바탕화면이 배경 부분에 위치하게 됩니다. MultiDesk가 실행되면 시스템 트레이의 MultiDesk 아이콘이 현재 바탕화면에 지정된 번호를 표시합니다.

☞ 참고: MultiDesk는 HydraVision™과 함께 설치됩니다. 하지만 다중 바탕화면 지원 및 HydraVision™의 읽어 들이기, 해제 및 조작은 서로 독립적으로 수행될 수 있습니다.

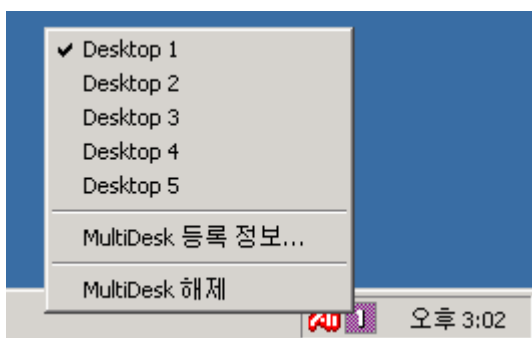
HydraVision™ MultiDesk  
아이콘



### MultiDesk 시스템 트레이 아이콘

MultiDesk 제어에 액세스하려면 이 아이콘을 마우스 오른쪽 단추로 누르십시오. 시스템 트레이를 통한 액세스 이외에도, 단축키인 **핫키**를 사용하여 활성 바탕화면에 액세스할 수 있습니다.

☞ 참고: 핫키는 HydraVision™을 설치하여 읽어 들였을 경우에만 작동합니다.



### MultiDesk 팝업 메뉴

현재 바탕화면을 정의된 다른 바탕화면으로 전환하려면, 팝업 메뉴에서 해당 바탕화면의 번호를 선택하십시오. 활성 바탕화면을 지정하거나 사용 또는 사용하지 않도록 설정하려면, 팝업 메뉴에서 **MultiDesk 등록정보단추**를 선택하십시오. 활성 바탕화면에 있는 응용 프로그램을 정렬하거나 모든 바탕화면상의 특정 응용 프로그램을 사용하도록 하려면, 팝업 메뉴에서 **MultiDesk 정렬**을 선택하십시오.

MultiDesk 등록정보에서 바탕화면을 제어할 수 있습니다. 바탕화면 탭을 마우스 오른쪽으로 눌러 바탕화면을 활성화 또는 비활성화하거나 사용하지 않도록 설정할 수 있습니다. 비활성 바탕화면은 응용 프로그램을 포함할 수 있지만 잠정적으로 사용할 수 없는 상태입니다. 사용하지 않는 바탕화면은 어떤 응용 프로그램도 포함할 수 없습니다. 응용 프로그램이 포함된 활성 또는 비활성 바탕화면을 사용하지 않도록 설정하면, 자동으로 해당 응용 프로그램들이 활성 바탕화면으로 이동합니다.

바탕화면에 고유한 이름을 부여할 수도 있습니다. 새 이름을 지정할 바탕화면 탭을 두 번 누르십시오. 해당 탭이 회색으로 변하면서 커서가 깜박입니다. 새 이름을 입력하십시오. 바탕화면에 새 이름을 지정했으면, 탭을 눌러 변경사항을 저장하십시오.

**모든 바탕화면 계속 유지**는 선택한 응용 프로그램을 모든 바탕화면에 유지되도록 합니다.

ATI 아이콘의 팝업 메뉴나 바탕화면 관리자에서 **HydraVision™ MultiDesk 해제**를 선택하면 MultiDesk 기능을 제거할 수 있습니다.

참고: MultiDesk는 Windows®가 재시작될 때 자동으로 읽어 들일 수 없습니다. 바탕화면 관리자에서 MultiDesk를 다시 읽어 들여야 합니다.

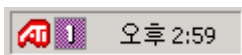


## Windows® NT4.0/Windows® 2000에서 HydraVision™ 사용

HydraVision™ 소프트웨어는 Windows®NT4.0 및 Windows®2000 운영 체제에서 사용할 수 있도록 제작되었습니다. HydraVision™을 설치하면 바탕화면 관리자를 사용할 수 있으며 HydraVision™ 디스플레이 관리 소프트웨어용 Windows® 프로그램 그룹이 작성됩니다.

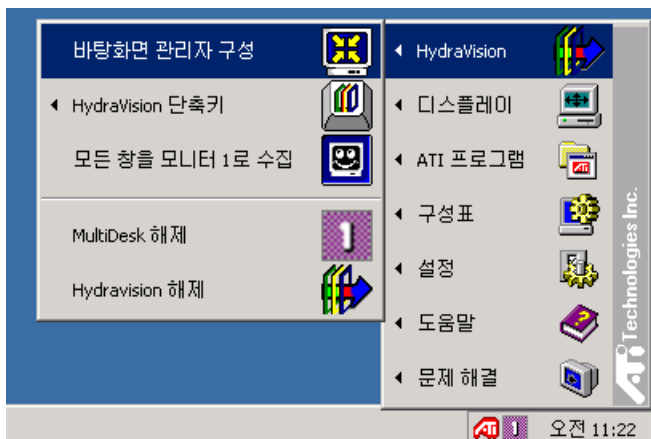
HydraVision™과 ATI 바탕화면 관리자는 Windows®가 시작할 때마다 활성화됩니다. HydraVision™을 설치하면 메뉴 옵션이 ATI 아이콘에 추가됩니다.

ATI 및 MultiDesk 아이콘



### 시스템 트레이 아이콘

HydraVision™ 기능 및 도움말에 액세스하거나 HydraVision™ 바탕화면 관리자를 해제하려면 마우스로 ATI 아이콘을 누르십시오.



HydraVision™ 바탕화면 관리자 액세스

HydraVision™ 바탕화면 관리자를 사용하면 디스플레이 옵션을 수정할 수 있습니다. 바탕화면 관리자에서 **바탕화면 관리** 및 **찾기** 탭을 누르면 해당 대화 상자에 액세스할 수 있습니다.

HydraVision™ 대화 상자의 아래 부분에는 **확인**, **취소**, **적용** 및 **도움말**의 네 가지 단추가 있습니다.

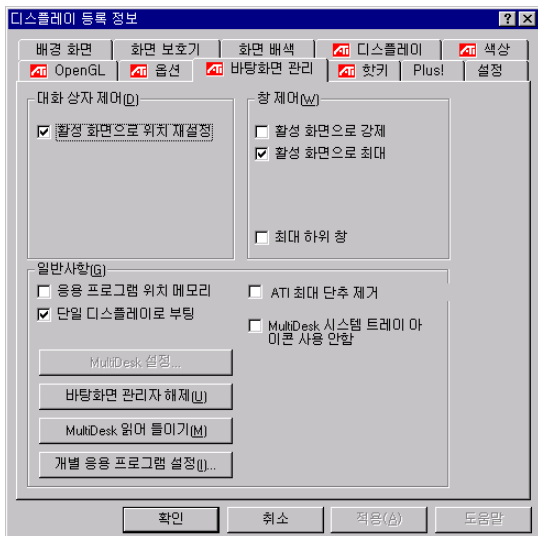
**확인** 단추는 HydraVision™ 대화 상자에서 변경한 내용을 적용하고 바탕화면 관리자 대화 상자를 닫습니다. 컴퓨터를 다시 시작하라는 메시지가 표시되는 경우를 제외하고는 변경 내용이 즉시 적용됩니다.

**취소** 단추는 HydraVision™ 대화 상자에서 변경한 모든 내용을 취소하고 바탕화면 관리자를 닫습니다.

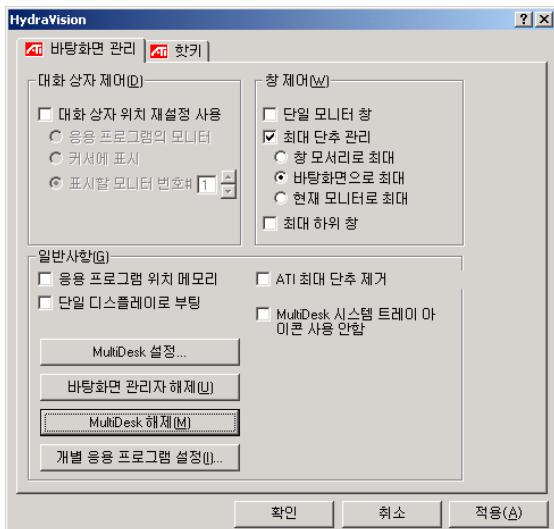
**적용** 단추는 바탕화면 관리자를 닫지 않은 채로 변경 내용을 적용합니다.

**도움말** 단추는 로컬 또는 HTML 기반의 온라인 도움말에 연결합니다. 또한 각 제어의 해당 텍스트 위로 마우스를 이동하여 문맥 인식 화상 도움말을 볼 수도 있습니다.

## 바탕화면 관리 제어



Windows NT4.0 바탕화면 관리 대화 상자



Windows 2000 바탕화면 관리 대화 상자

**바탕화면 관리** 대화 상자를 사용하면 다중 모니터 환경에서 대화 상자나 팝업 창의 작동 상태를 결정할 수 있습니다.

#### **대화 상자 제어:**

**대화 상자 위치 재설정 사용** - 대화 상자 제어를 켜거나 끕니다. 이 확인란을 선택하면 대화 상자를 상위 응용 프로그램의 모니터에 표시할 수 있습니다. (상위 응용 프로그램이란 대화 상자를 생성한 응용 프로그램을 말합니다.) 상위 응용 프로그램이나 관련 모니터를 찾을 수 없으면 대화 상자가 모니터 1로 기본 설정됩니다. 또한 대화 상자를 커서가 위치한 모니터에 나타나도록 선택하거나 배열에서 항상 특정 모니터에 표시하도록 선택할 수도 있습니다.

#### **창 제어:**

**단일 모니터 창** - 이 확인란을 선택하면 창 크기가 단일 모니터보다 작게 조정됩니다. 모니터 분할 지점에 위치한 창들은 해당 창의 대부분이 표시되는 모니터로 자동 재배치됩니다.

**최대 단추 관리** - Windows® **최대화** 단추의 작동 상태를 제어합니다. HydraVision™을 실행하면 HydraVision™ 최대/복원 단추가 응용 프로그램 제목 표시줄의 오른쪽 위 모서리에 나타납니다. 이 단추를 누르면 다음 세 가지 중 하나의 방법으로 활성 창의 크기를 최대화할 수 있습니다.

- **창 모서리로 최대**를 선택하면 창의 왼쪽 위와 오른쪽 아래 모서리를 포함하는 모니터 크기로 창이 최대화됩니다.

- **바탕화면으로 최대**를 선택하면 전체 모니터 배열로 창이 최대화됩니다.

- **현재 모니터로 최대**를 선택하면 현재 모니터 크기로 창이 최대화됩니다.



**최대 하위 창** - 상위 응용 프로그램에서 생성한 창이 모니터에 걸쳐 분할되지 않도록 합니다. (하위 창이란 상위 응용 프로그램 창 내에 있는 창을 말합니다.) 크기가 최대화되었을 때 하위 창을 단일 모니터내에 유지하는 이 기능은 상위 응용프로그램의 여러 문서를 나란히 배열하여 편집하려는 경우에 특히 유용합니다.

☞ **참고:** 창이 최대 HydraVision™ 상태일 경우 HydraVision™ 응용 프로그램 제목 표시줄 아이콘은 하나의 사각형 모양에서 두 개의 작은 사각형 모양으로 변경됩니다. 이 단추를 다시 누르면 활성 창이 하나의 사각형 모양을 가진 기본 상태로 복원됩니다.

일반사항:

**응용 프로그램 위치 메모리** - 이 확인란을 선택하면 응용 프로그램 창을 닫았을 때의 창의 크기와 위치를 "기억"하여 응용 프로그램을 다시 열 경우에 해당 설정을 재적용합니다.

**단일 디스플레이로 부팅** - 이 확인란을 선택하면 컴퓨터가 부팅될 때 하나의 모니터만을 사용합니다. 연결된 다른 모든 비디오 장치는 사용되지 않습니다. **참고:** 컴퓨터를 재시작하기 전에 확장 바탕화면이 사용 가능해야 합니다.

**ATI 최대 단추 제거** - 이 확인란은 설치된 응용 프로그램의 제목 표시줄에 있는 단추를 제거하거나 복원합니다.

**MultiDesk 시스템 트레이 아이콘 사용 안함** - 이 확인란은 MultiDesk 시스템 트레이 아이콘을 제거하거나 복원합니다.

**MultiDesk 설정** - 이 단추를 누르면 MultiDesk 등록정보에 액세스할 수 있습니다. 여기에서 활성 바탕화면을 지정하거나, 사용 또는 사용하지 않도록 설정할 수 있습니다.

**바탕화면 관리자 읽어 들이기/해제** - 이 단추는 HydraVision™ 바탕화면 관리자 추적 프로그램을 복원하거나 제거합니다. 이 옵션은 다중 모니터 대화 상자, 창 제어 또는 핫키를 사용하지 않으려는 경우에만 선택해야 합니다.

☞ **참고:** MultiDesk는 Windows®가 재시작될 때 자동으로 읽어 들일 수 없습니다. 바탕화면 관리자 대화 상자에서 MultiDesk를 다시 읽어 들여야 합니다.

**MultiDesk 읽어 들이기/해제** - 이 단추는 다중 바탕화면 기능을 복원하거나 제거합니다.

☞ 참고: *MultiDesk*는 *Windows*®가 재시작될 때 자동으로 읽어 들일 수 없습니다. 바탕화면 관리자 대화 상자에서 *MultiDesk*를 다시 읽어 들여야 합니다.

**개별 응용 프로그램 설정** - 이 단추를 사용하면 개별 응용 프로그램에 대한 바탕화면 관리 설정을 지정하거나, 사용 또는 사용하지 않도록 설정할 수 있습니다. 응용 프로그램 제목 표시줄에 있는 *HydraVision*™의 아래쪽 화살표를 누르거나 **바탕화면 관리** 대화 상자의 **개별 응용 프로그램 설정** 단추를 눌러 이 설정에 액세스할 수 있습니다.

☞ 참고: 이 설정은 **바탕화면 관리** 대화 상자에서 정의한 전체 설정보다 우선합니다.

## 핫키 제어



### 핫키 대화 상자

HydraVision™에서는 응용 프로그램 시작, 응용 프로그램을 지정된 모니터에 스냅, 또는 디스플레이 해상도 변경 등과 같은 일반적인 조작에 대해 핫키를 지정할 수 있습니다.

참고: 핫키는 HydraVision™을 설치하여 읽어 들였을 경우에만 작동합니다.

## 핫키 작성 및 제거

일련의 사용자 정의 핫키를 작성하려면 **키 수정자**(Shift, Alt 등), **핫키**를 선택한 다음, 이 키 조합으로 수행하려는 **핫키 작동**을 선택합니다. 새로 작성한 키 조합을 **지정된 핫키** 목록 상자에 추가하려면 **추가**를 누릅니다. 지정된 핫키를 활성화하려면 **적용**을 누릅니다.

참고: ATI는 키 수정자와 기능 키(F1, F2 등)를 함께 사용하여 핫키를 지정하도록 설정했습니다. 그 이유는 개별 응용 프로그램에서 기능 키의 고유 기능과 충돌하는 것을 피하기 위해서입니다.

**지정된 핫키** 목록 상자에서 핫키를 삭제하려면, 해당 핫키를 선택하고 **제거**를 누른 다음 **적용**을 누릅니다.

또한 **핫키** 대화 상자 아래 부분에 위치한 **핫키 사용 안함** 확인란을 선택하여 **지정한 핫키** 목록 상자에 있는 모든 핫키를 사용하지 않도록 지정할 수도 있습니다.

## 핫키 사용

응용 프로그램내 작동에서 디스플레이 변경에 이르기까지 여러 작업에 지정한 핫키를 사용할 수 있습니다.

핫키에는 다음과 같은 기능이 포함됩니다.

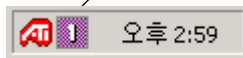
모니터에 SnapApp	바탕화면 내용을 보거나 빠르게 배치하기 위해 활성 창 또는 대화 상자를 모니터간에 이동하거나 "스냅"합니다.
HydraVision™ 팝업 메뉴	HydraVision™ 제어에 즉시 액세스합니다.
응용 프로그램 실행	핫키를 사용하여 모든 응용 프로그램을 시작합니다.
모든 창을 모니터 1에 모으기	숨겨져 있는 응용 프로그램이나 사용하지 않는 모니터에서 열려 있기 때문에 보이지 않는 응용 프로그램을 찾습니다.
커서 찾기	여러 개의 창이 표시된 복잡한 바탕화면에서 커서를 찾습니다.
다음 바탕화면	활성인 다른 바탕화면에 액세스합니다.
디스플레이 확대/축소	바탕화면 해상도를 높이거나 줄입니다.
모니터에서 확대/축소	활성 모니터의 해상도를 높이거나 줄입니다.

## MultiDesk

HydraVision™ 소프트웨어는 여러 개의 바탕화면을 지원합니다. MultiDesk를 사용하면 항상 하나의 활성 바탕화면이 표시되는 동시에, 최대 8개의 활성 바탕화면이 배경 부분에 위치하게 됩니다. MultiDesk가 실행되면 시스템 트레이의 MultiDesk 아이콘이 현재 바탕화면에 지정된 번호를 표시합니다.

☞ 참고: MultiDesk는 HydraVision™과 함께 설치됩니다. 하지만 다중 바탕화면 지원 및 HydraVision™의 읽어 들이기, 해제 및 조작은 서로 독립적으로 수행될 수 있습니다.

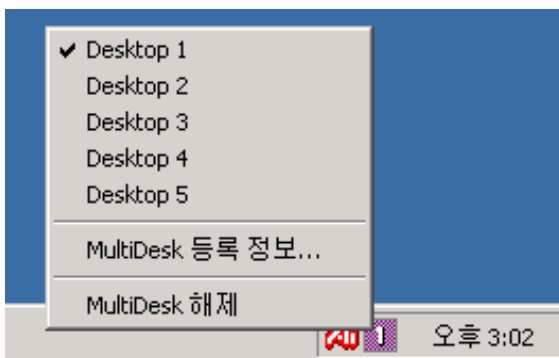
HydraVision™ MultiDesk  
아이콘



### MultiDesk 시스템 트레이 아이콘

MultiDesk 제어에 액세스하려면 이 아이콘을 마우스 오른쪽 단추로 누르십시오. 시스템 트레이를 통한 액세스 이외에도, 단축키인 **핫키**를 사용하여 활성 바탕화면에 액세스할 수 있습니다.

☞ 참고: 핫키는 HydraVision™을 설치하여 읽어 들였을 경우에만 작동합니다.



### MultiDesk 팝업 메뉴

현재 바탕화면을 정의된 다른 바탕화면으로 전환하려면, 팝업 메뉴에서 해당 바탕화면의 번호를 선택하십시오. 활성 바탕화면을 지정하거나 사용 또는 사용하지 않도록 설정하려면, 팝업 메뉴에서 **MultiDesk 등록정보**를 선택하십시오. 팝업 메뉴에서 **HydraVision™ MultiDesk 해제**를 선택하면 MultiDesk 기능을 제거할 수 있습니다.

**MultiDesk 등록정보**에서 바탕화면을 제어할 수 있습니다. 바탕화면 탭을 마우스 오른쪽으로 눌러 바탕화면을 활성화 또는 비활성화하거나 사용하지 않도록 설정할 수 있습니다. 비활성 바탕화면은 응용 프로그램을 포함할 수 있지만 잠정적으로 사용할 수 없는 상태입니다. 사용하지 않는 바탕화면은 어떤 응용 프로그램도 포함할 수 없습니다. 응용 프로그램이 포함된 활성 또는 비활성 바탕화면을 사용하지 않도록 설정하면, 자동으로 해당 응용 프로그램들이 활성 바탕화면으로 이동합니다.

바탕화면에 고유한 이름을 부여할 수도 있습니다. 새 이름을 지정할 바탕화면 탭을 두 번 누르십시오. 해당 탭이 회색으로 변하면서 커서가 깜박입니다. 새 이름을 입력하십시오. 바탕화면에 새 이름을 지정했으면, 탭을 눌러 변경사항을 저장하십시오.

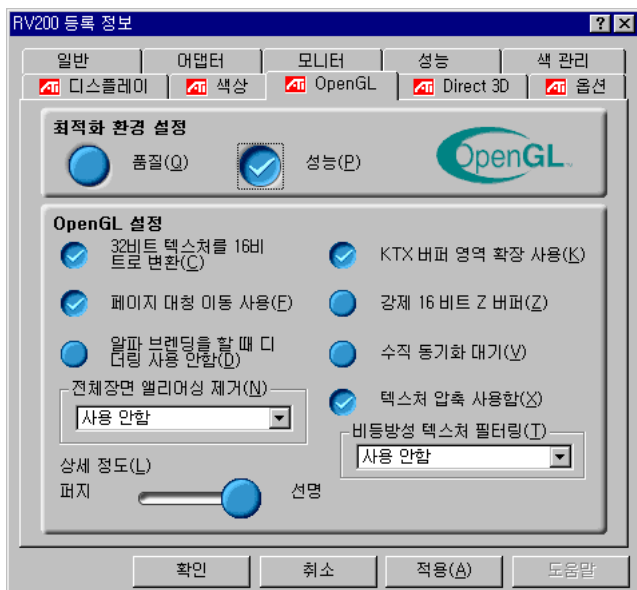
**모든 바탕화면 계속 유지**는 선택한 응용 프로그램을 모든 바탕화면에 유지되도록 합니다.

바탕화면 관리자에서 **ATI 아이콘 해제**를 선택하면 MultiDesk 기능을 제거할 수 있습니다.

☞ 참고: MultiDesk는 Windows®가 재시작될 때 자동으로 읽어 들일 수 없습니다. 바탕화면 관리자에서 MultiDesk를 다시 읽어 들여야 합니다.

## OpenGL 디스플레이 등록 정보

OpenGL 등록 정보 페이지는 OpenGL 설정을 위해 완전한 기능을 제공합니다.



### 최적화 환경 설정

품질 옵션을 이용하여 OpenGL 품질 설정을 최적화합니다.

성능 옵션을 이용하여 OpenGL 성능 설정을 최적화합니다.

## OpenGL 설정

**32 비트 텍스처를 16비트로 전환(C)**은 텍스처를 많이 사용하는 게임의 비디오 성능을 향상시킵니다. 하지만 화질이 떨어질 수도 있습니다.

**KTX 버퍼 영역 확장 사용(K)**은 화면의 이동 부분을 신속히 업데이트합니다.

**페이지 대칭 이동 사용함(f)**은 하드웨어 페이지 넘기기 속도를 가속화하여 전체 화면 버퍼를 스왑할 수 있습니다.

**강제 16비트 Z버퍼링(Z)**은 Z 버퍼의 다른 모든 기능은 사용하지 않고 16비트 Z 버퍼링을 활용합니다.

**알파 브렌딩을 할 때 디더링 사용 안함(D)**은 디더링과 알파 브렌딩 시 화면에 남은 잔유물을 제거합니다.

**수직 동기화 대기(V)**를 이용하면 전체 화면 게임에서 초단위 프레임이 낮아집니다. 그러나 높은 프레임율에서 나타나는 이미지 깨짐 현상이 감소될 수 있습니다.

**텍스처 압축 사용함(X)**은 텍스처를 압축 또는 해제합니다.

**전체 장면 앨리어싱 제거(N)**를 이용하여 전체 화면의 앨리어싱 제거 수준을 설정합니다. 그러면 성능은 약간 떨어지지만 전체적으로 높은 화질을 얻을 수 있습니다.

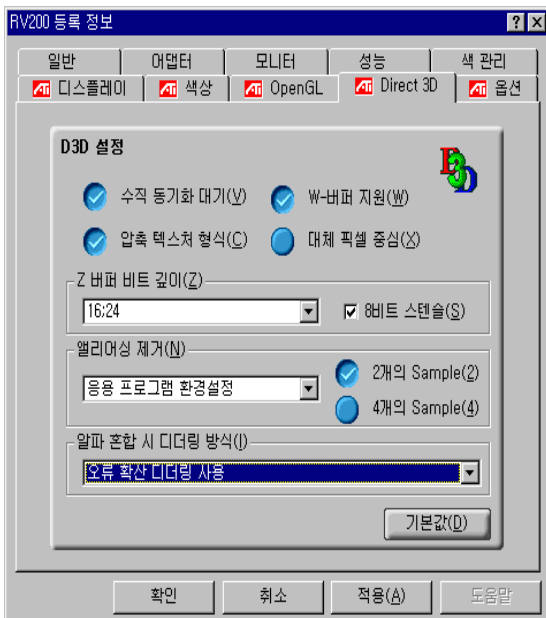
**비등방성 텍스처 필터링(T)**으로 비등방 텍스처 필터링 수준을 정합니다. 성능은 약간 낮지만 최상의 화질 텍스처를 얻을 수 있습니다.

**상세 정도(L)**로 조직의 상세 정도를 설정할 수 있습니다. **선명** 설정은 크고 자세한 조밀 화면에 알맞습니다. **퍼지** 설정은 작고 대략적인 조밀 화면에 알맞습니다.



## Direct 3D 디스플레이 등록 정보

Direct 3D 등록 정보 페이지로 Direct 3D 설정을 조정합니다.



### D3D 설정

**수직 동기화 대기(V)**를 이용하면 전체 화면 게임에서 초 단위 프레임이 낮아집니다. 높은 프레임율에서 나타나는 이미지 깨짐 현상이 감소될 수 있습니다.

**W-버퍼 지원(W)**으로 W-버퍼 지원을 사용하거나 사용하지 않습니다. 해당 사양이 지원되는 게임에서만 W-버퍼 지원을 사용하도록 권장합니다.

**압축 텍스처 형식(C)**으로 DirectX 압축 텍스처 형식을 지원할 수 있습니다. 일부 응용 프로그램은 너무 많은 텍스처 형식을 다룰 수 없습니다. 압축 텍스처 형식을 사용 안 하면 비디오 드라이버도 해당 사양을 지원하지 않습니다. 따라서 지원할 텍스처 형식 수가 줄어듭니다.

**대체 픽셀 중심(X)**은 일부 3D 게임에서 텍스트나 텍스처 주변에 세로줄과 가로줄이 부적합하게 나타나는 현상을 해소할 수 있습니다. 단, 픽셀 중심 대체를 해당 문제가 아닌 곳에 사용할 경우, 다른 게임에 문제를 일으킬 수 있습니다.

**Z버퍼 비트 깊이(Z)**로 Z 버퍼 비트율을 설정합니다. 최적 성능을 위해 기본값으로 16:24 (16과 24)를 선택합니다.

**8비트 스텐슬(S)**로 스텐슬은 8비트이고 Z 버퍼는 24비트인 32비트 Z 버퍼를 추가합니다.

**앨리어싱 제거(N)**는 성능은 약간 떨어지지만 전체적으로 고화질의 비디오 화면을 제공합니다. "응용 프로그램 환경 설정" 모드가 선택되면 비디오 드라이버는 응용 프로그램의 요청 시에만 앨리어싱 제거(N)를 사용합니다. "항상 켜" 모드가 선택되면 비디오 드라이버는 모든 응용 프로그램에 안티 앨리어싱을 강제 적용합니다.

**2개의 Sample(2)**은 성능이 약간 떨어지지만 전체 화질을 더욱 향상시키는, 높은 **샘플** 수준을 제공합니다. 비디오 메모리 또한 더 필요합니다.

**4개의 Sample(4)**은 성능이 약간 떨어지지만 전체 화질을 더욱 향상시키는, 높은 **샘플** 수준을 제공합니다. 비디오 메모리 또한 더 필요합니다.

**알파 혼합시 디더링 방식(I)**은 디더링과 알파 혼합을 둘 다 사용할 때 화면에 생기는 일종의 잔유물을 제거합니다.

**기본값(D)**은 Direct 3D 설정의 기본값을 복원해 줍니다.

## 색상 등록 정보

**색상 등록 정보**를 이용해서 색상 설정을 조정합니다. 비디오 오버레이의 비디오 재생용 감마 컨트롤도 가능합니다. 색상 설정은 보기에 지정되는 모든 디스플레이 장치에 영향을 줍니다.

빨강, 청록, 파랑 디스플레이 색상을 바꿀 수 있습니다. 데스크탑 및 비디오 오버레이 밝기(감마) 수준 설정도 변경할 수 있습니다.



**데스크탑 밝기**는 데스크탑의 색상 밝기를 높이거나 낮춥니다. 디스플레이의 감마 값이 높을수록 디스플레이의 밝기 및 명암이 높아집니다.

**오버레이 밝기**는 비디오 오버레이 창 색상 밝기를 높이거나 낮춥니다. 디스플레이의 감마 값이 높을수록 디스플레이의 밝기, 명암이 높아집니다.

**게임 감마**는 전체 장면 모드에서 진행되는 Direct 3D 또는 OpenGL 게임의 색상 밝기를 높이거나 낮춥니다.

**색상 곡선**은 마우스로 색상 곡선을 움직이면서 선택된 색상(빨강, 청록, 파랑)을 조정합니다.

기본값은 색상 설정의 기본값을 복원해 줍니다.

# TV 출력 사용

## PC 디스플레이를 TV에서 볼 수 있습니다!

새로운 RADEON 8500/RADEON 7500 카드는 TV 출력 기능이 있습니다. 카드를 TV와 모니터에 동시에 연결할 수 있습니다. 또는 카드를 VCR에 장착하고 모니터 디스플레이를 기록할 수도 있습니다.

TV 디스플레이는 게임 재생, 프리젠테이션, 영화 감상 및 인터넷 검색에 이상적입니다. 다음 정보는 대부분의 TV 출력 기능을 쉽게 사용할 수 있도록 합니다.



### 유럽 사용자를 위한 중요 사항

일부 유럽 PC 모니터는 TV 디스플레이와 동시에 **사용할 수 없습니다**. 유럽에서 TV 디스플레이를 활성화할 때 모니터 및 TV 재생율이 50Hz로 설정됩니다. 일부 모니터에서는 지원되지 않는 재생이며, 모니터가 손상될 수 있습니다.

- 모니터와 함께 제공된 설명서를 참조하여 사용자의 모니터가 50Hz 재생율을 지원하는지 확인하십시오.  
**50 Hz를 지원하지 않을 경우 (또는 확실하지 않으면) TV를 디스플레이로 사용할 때 컴퓨터를 켜기 전에 모니터를 끄십시오.**

TV 디스플레이를 비활성화하는 방법에 대해 알고자 한다면 **41 페이지의 TV 디스플레이 사용법 및 사용 안함**을 참조하십시오.

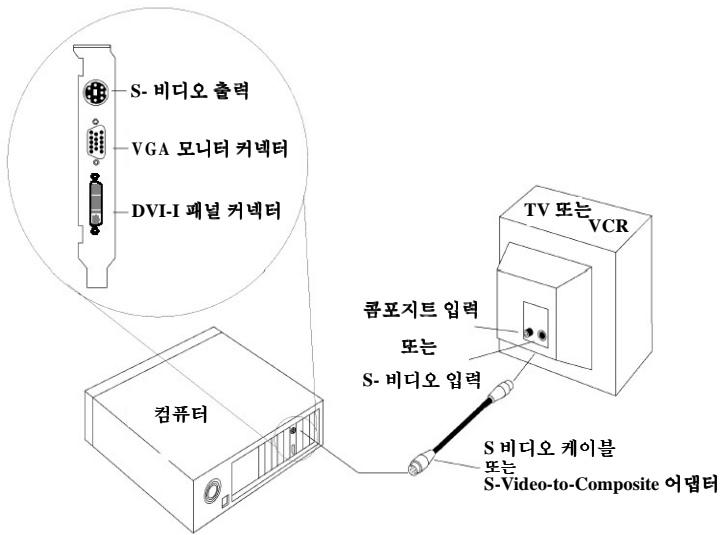
SCART 커넥터를 사용하는 유럽 TV도 있습니다. SCART를 사용할 경우, PC를 TV에 연결하기 전에 **40 페이지의 유럽 TV용 SCART 커넥터 사용**을 참조하십시오.

## TV 또는 VCR에 RADEON 8500/RADEON 7500 연결

TV 또는 VCR에 그래픽 카드를 연결하려면, S-Video 케이블을 이용하여 RADEON 8500/RADEON 7500에서 TV(또는 VCR)로 연결하십시오. 그러나 대부분의 TV 와 VCR에는 콤포지트 비디오 입력이 있는데 이 경우 제공된 S 비디오를 콤포지트 비디오 어댑터에 사용할 수 있습니다. 사용자 TV에 구형 장치인 케이블 입력만 있을 경우 (대부분 전자 상가에서 구입 가능한) VCR 또는 RF 변조기를 통해 TV에 RADEON 8500/RADEON 7500을 연결할 수 있습니다.

### TV 또는 VCR에 R200/RV200 TV 출력을 연결하려면

- 1 컴퓨터와 TV(또는 VCR)의 전원을 끄십시오.
- 2 그래픽 카드가 올바르게 설치되었는지 확인하십시오.  
*컴퓨터에 카드 장착 및 강화된 ATI 드라이버 설치에 관해서는 RADEON 8500/RADEON 7500 시작 안내서를 참조하십시오.*
- 3 TV(또는 VCR)에 S-비디오 또는 콤포지트 비디오가 연결되어 있는지 확인하십시오.
- 4 컴퓨터 후면에서 RADEON 8500/RADEON 7500 카드를 찾으십시오. S 비디오 케이블 또는 제공된 어댑터 케이블을 사용하여 케이블의 한 쪽 끝을 그래픽 카드에 연결하고 다른 쪽 끝은 TV 또는 VCR에 연결하십시오. 다음 페이지의 TV (또는 VCR)에 ATI RADEON 8500/RADEON 7500 카드 연결하기를 참조하십시오.



### ATI RADEON 8500/RADEON 7500 카드를 TV ( 또는 VCR) 에 연결하기

- 5 컴퓨터와 TV(또는 VCR)를 켜십시오.
- 6 TV 디스플레이를 켜고 끄는 방법은 [41 페이지의 TV 디스플레이 사용함 및 사용 안함](#)을 참조하십시오.

유럽 TV용 SCART 커넥터 사용

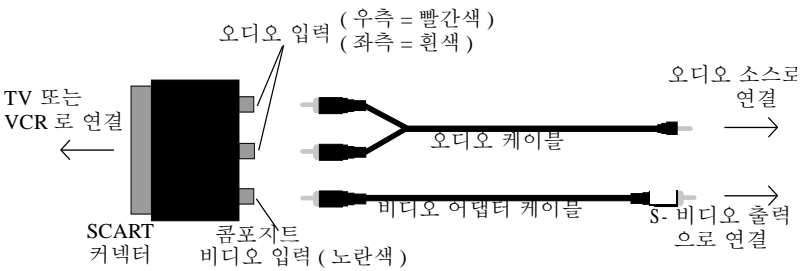


그림 2. 비디오 어댑터 케이블 장착 SCART 커넥터 사용

SCART 커넥터는 콤포지트 비디오 형식만 지원합니다. 다  
시말하면 비디오 어댑터 케이블을 사용해야 함을 뜻합니다.  
위 그림은 SCART를 사용해서 유럽 TV에 RADEON  
8500/RADEON 7500을 연결하는 방법을 보여줍니다.

사용자의 유럽 TV가 S비디오(S-VHS라고도 함) 입력을 지  
원할 경우 (대부분의 전자상가에서 구입 가능한) S 비디오  
케이블을 사용하여 TV로 PC를 볼 수 있습니다.



## TV 출력 사용 및 조절

### TV 디스플레이 사용함 및 사용 안함

- 1 시작을 누르십시오.
- 2 설정으로 가서 제어판을 누르십시오.
- 3 디스플레이를 두번 누르십시오.
- 4 설정 탭을 누른 다음 고급... 단추를 누르십시오.
- 5 ATI 디스플레이 탭을 누르십시오.
- 6 TV 디스플레이를 활성화 / 비활성화 하려면 TV단어 옆에 있는 초록색의 **활성화/비활성화** 단추를 누르십시오.  
 사용자의 TV에 디스플레이가 없는 경우는 비디오 디스플레이 모드로 전환해야 할 것입니다. 더 자세한 내용을 보려면 TV와 함께 제공된 설명서를 참조하십시오.  
 사용자의 TV가 VCR에 연결되어 있는 경우 TV를 VCR 출력으로 조정해야 합니다. TV와 VCR 연결에 대한 더 자세한 내용은 VCR과 함께 제공된 설명서를 참고하십시오.
- 7 적용을 눌러 변경 내용을 저장하십시오.

TV 디스플레이 및 ATI 디스플레이 등록 정보 페이지의 사용 방법을 참조하려면 **도움말** 단추를 누르십시오.

주의	<p>두 대의 아날로그 모니터가 RADEON 8500/RADEON 7500 에 연결된 경우, TV 를 그래픽 카드에 연결할 수 없습니다. 물론 TV 를 끄고 소프트웨어를 사용할 수 없는 경우에도 마찬가지입니다.</p> <p>DVI-I 커넥터에 연결된 아날로그 모니터는 TV 출력이 사용 가능한 경우 RADEON 8500/RADEON 7500 에 연결할 수 없습니다.</p> <p>위의 두 경우, RADEON 8500/RADEON 7500 은 과 부하에 걸려서 모든 장치의 이미지가 흐려집니다.</p>
----	---

### 활성화한 TV 디스플레이로 Windows® 시작

TV 디스플레이는 Windows®의 첫 로고가 표시되는 동안 복잡하게 나타납니다. 이것은 일시적인 현상이며 몇 초 내에 TV 화면이 복원됩니다.

컴퓨터가 시작되는 동안 RADEON 8500/RADEON 7500은 TV 디스플레이가 검정색 화면일 때 모드 설정 순서대로 진행합니다. 이 과정에 소요되는 시간은 단 몇 초에 불과하며 TV 디스플레이를 쉽게 작동하도록 합니다.

## 모니터 사용과 TV 디스플레이 사용

컴퓨터의 디스플레이 대신 TV를 사용하면 게임 재생, 프리젠테이션, 영화 감상 및 인터넷 검색에 이상적입니다. 그러나 모니터의 디스플레이는 모양이 변하거나 눌린 것처럼 나타납니다. 이것은 디스플레이가 TV의 크기에 맞게 조절하기 때문입니다. 모니터 디스플레이를 수정하려면 모니터의 제어 기능을 사용하여 그 디스플레이의 크기와 위치를 조절하십시오.

일부 단일 주파수 모니터는 활성화된 TV 디스플레이와 함께 작동하지 않을 수 있습니다. TV 디스플레이를 활성화할 때 문제가 생길 경우 TV 디스플레이를 비활성화하여 모니터의 디스플레이를 복원하십시오.

## 모니터 디스플레이 조절

모니터의 디스플레이 크기는 TV 디스플레이를 활성화했을 때 더 작거나 정중앙에 위치하지 않을 수 있습니다. 이러한 현상은 TV에 맞게 디스플레이를 조절하기 위해 변경함으로써 나타납니다.

모니터 디스플레이만 조절하려면 (ATI 디스플레이 탭의 **모니터** 단추를 단추를 누르면 액세스할 수 있는) **모니터 속성** 페이지의 **조절** 탭에서 사용 가능한 제어 기능을 사용하십시오. TV 디스플레이만 조절하려면 **TV** 단추를 누르십시오.

## TV에서 텍스트 보기

TV는 주로 정지 화면보다 움직이는 화면을 보기 위한 장치입니다. (움직임이 있는 비디오에서는 세밀하지만) TV는 도트 피치가 크기 때문에 텍스트 같은 정지 화면은 품질이 떨어질 수 밖에 없습니다.

보통 컴퓨터 바탕화면에 사용되는 글꼴이 작은 텍스트는 TV에서는 흐릿하거나 뚜렷이 보이지 않습니다. 이 문제는 큰 글꼴을 사용하면 해결할 수 있습니다.

## 큰 디스플레이 글꼴을 사용하려면

- 1 시작을 누르십시오.
- 2 설정으로 가서 **제어판**을 누르십시오.
- 3 **디스플레이**를 두 번 누르십시오.
- 4 설정 탭을 누른 다음 **고급...** 단추를 누르십시오.
- 5 일반 탭 상태에 있는지 확인하십시오.
- 6 **글꼴 크기** 상자에서 표시할 글꼴의 크기를 선택하십시오.
- 7 **적용**을 누른 다음 화면의 지시 사항에 따라 새로운 설정을 저장하십시오.

## 모서리 일그러짐 현상 감소

PC 디스플레이 대신 TV를 사용할 경우 TV 화면의 왼쪽과 오른쪽 모서리가 일그러져 나타날 수 있습니다. 이러한 현상은 사용자의 TV 및 실행 중인 PC 응용프로그램의 종류에 따라 나타납니다.

모서리의 일그러짐 현상을 줄이기 위해 수평 크기를 높일 수 있습니다.

## 수평 크기를 늘리려면

- 1 시작을 누르십시오.
- 2 설정으로 가서 **제어판**을 누르십시오.
- 3 **디스플레이**를 두 번 누르십시오.
- 4 설정 탭을 누른 다음 **고급...** 단추를 누르십시오.
- 5 **ATI 디스플레이** 탭을 누르십시오.
- 6 **TV** 단추를 누르십시오.
- 7 **조절** 탭 상태에 있는지 확인하십시오.
- 8 수평 화면 아래에 있는 더하기 (+) 단추를 눌러 TV 디스플레이의 수평 크기를 늘리십시오.
- 9 **적용**을 눌러서 변경 내용을 저장하십시오.

TV 밝기를 줄여서 모서리 일그러짐 현상을 감소할 수도 있습니다.

## 밝기를 변경하려면

- 1 시작을 누르십시오.
- 2 설정으로 가서 **제어판**을 누르십시오.
- 3 **디스플레이**를 두 번 누르십시오.
- 4 설정 탭을 누른 다음 **고급...** 단추를 누르십시오.
- 5 **ATI 디스플레이** 탭을 누르십시오.
- 6 **TV** 단추를 누르십시오.
- 7 밝기 슬라이더를 왼쪽으로 끌어 밝기를 줄이십시오.
- 8 **적용**을 눌러서 변경 내용을 저장하십시오.

## 디스플레이 구성 변경

TV 디스플레이만 사용하는 곳으로 컴퓨터를 옮길 경우 TV 디스플레이 기능이 활성화되었는지 확인하십시오. **41 페이지의 TV 디스플레이 사용함 및 사용 안함을 참조하십시오.**

디스플레이 해상도는 1024x768로 설정할 수 있습니다. 단, 고해상도를 사용하면 가상 데스크탑이 나타납니다. TV가 유일한 디스플레이 장치이고 고해상 모드를 선택하면 TV 디스플레이는 사라집니다.

## 게임 및 응용 프로그램 사용

일부 구형 게임 및 응용 프로그램은 특정 디스플레이 모드에서 RADEON 8500/RADEON 7500 카드를 직접 실행하도록 합니다. 이러한 현상으로 TV 디스플레이가 자동으로 꺼지거나 눌린 모양으로 나타날 수 있습니다(PC 모니터는 영향을 받지 않음). TV 디스플레이는 게임을 종료하거나 컴퓨터를 재시작할 때 복원됩니다.