
RADEON™ 8500/RADEON™ 7500

Manuale dell'utente

Versione 1.0

P/N 137-40290-10

Avviso per i prodotti

AVVISO PER I PRODOTTI MACROVISION

- A. Diritti su brevetti statunitensi per apparecchiature N. 4,631,603, 4,577,216, 4,819,098, e 4,907,093 concessi in licenza per soli utenti che ne fanno uso limitato.
- B. Nel materiale stampato collaterale che accompagna il prodotto, dovrà apparire il seguente avviso:

Questo prodotto fa uso di tecnologia protetta da copyright coperta dai diritti di certi brevetti statunitensi ed altre norme relative alla proprietà intellettuale di Macrovision Corporation e di altri proprietari di diritti. L'uso di questa tecnologia protetta da copyright deve essere autorizzato da Macrovision Corporation, ed è inteso per uso domestico ed altri usi limitati, salvo autorizzazione di Macrovision Corporation. Sono vietati progettazione inversa o disassemblaggio.

Copyright 2001 ATI Technologies Inc.:

ATI e RADEON 8500/RADEON 7500 - ATI Technologies Inc.; Windows 98 SE,
Windows Millennium Edition, Windows NT 4.0, Windows 2000 – Microsoft Corp.;
VGA – International Business Machines Corp.

Aggiornamenti della documentazione

ATI migliora costantemente i propri prodotti e la documentazione a essi associata. Per sfruttare al meglio il prodotto ATI posseduto, si consiglia di avvalersi sempre della documentazione più aggiornata. La documentazione di ATI contiene utili suggerimenti per l'installazione e la configurazione del prodotto, oltre a informazioni preziose sulle funzioni di cui dispone. Per accedere alla documentazione più recente relativa al prodotto posseduto, visitare l'indirizzo <http://www.ati.com/online/docupdate>.

Utilizzo di più monitor

La scheda RADEON 8500/RADEON 7500 offre funzionalità di doppia visualizzazione e TV Out con un'unica scheda video. Questa nuova tecnologia rivoluziona il modo di guardare la televisione, le immagini e i filmati su PC.

La scheda RADEON 8500/RADEON 7500 usa il software HydraVision™ per creare un desktop uniforme su più dispositivi di visualizzazione. Più monitor danno vita a un'unica, grande area di lavoro. Una stessa applicazione può estendersi su tutti i monitor, oppure più applicazioni possono occupare ognuna un monitor specifico. Questa funzione consente di potenziare le funzionalità grafiche e video del PC.

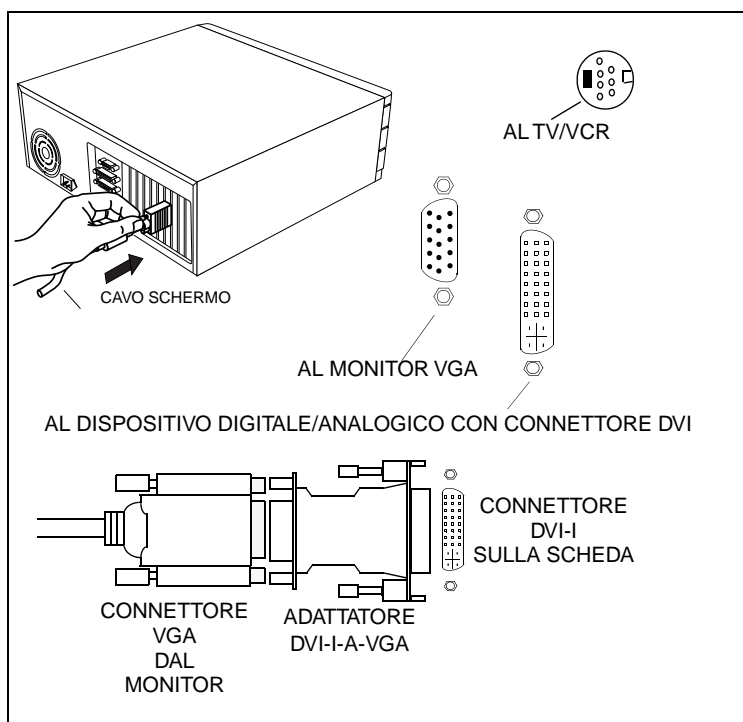
Collegamento della scheda RADEON 8500/RADEON 7500 ai monitor

La scheda RADEON 8500/RADEON 7500 fornisce il supporto per un monitor DVI-I o due monitor VGA, tramite l'adattatore DVI-I-a-VGA fornito in dotazione. È possibile estendere il desktop anche su un televisore utilizzando il connettore S-Video.

Collegare il monitor alla scheda (se si intende utilizzare più monitor, collegare i rispettivi cavi ai relativi connettori), quindi accendere il computer e il/i monitor.

Per collegare uno schermo piatto alla scheda RADEON 8500/RADEON 7500, usare il connettore DVI-I come mostrato nella pagina seguente. Per collegare un monitor VGA al connettore DVI-I, collegare l'adattatore DVI-I-a-VGA al connettore DVI-I, quindi collegare il monitor all'adattatore.

Quando la scheda RADEON 8500/RADEON 7500 viene utilizzata con più monitor, ce ne sarà sempre uno principale. Tutti gli altri verranno designati come secondari.



Configurazioni di visualizzazione di RADEON 8500/RADEON 7500

Configurazione di visualizzazione	Connettori utilizzati	Commenti
Monitor CRT	- connettore VGA a 15 pin - connettore DVI-I a 24 pin (con adattatore DVI-I-a-VGA)	
Monitor DFP	- connettore DVI-I a 24 pin	
TV	- connettore s-video	
Monitor CRT + TV	- connettore VGA a 15 pin + connettore s-video	Configurazione non supportata se il monitor CRT è collegato al connettore DVI-I attraverso un adattatore DVI-I-a-VGA
Monitor DFP + TV	- connettore DVI-I a 24 pin + connettore s-video	
Monitor CRT + connettore DFP	- connettore VGA a 15 pin + connettore DVI-I a 24 pin	
Monitor CRT + monitor CRT	- connettore VGA a 15 pin + connettore DVI-I a 24 pin (con adattatore DVI-I-a-VGA)	
Monitor CRT + monitor DFP + TV	- connettore VGA a 15 pin + connettore DVI-I a 24 pin + connettore s-video	Questa configurazione produce due visualizzazioni indipendenti con il terzo dispositivo che “clona” l'immagine di uno degli altri due dispositivi.
Monitor CRT + monitor CRT + TV	CONFIGURAZIONE NON SUPPORTATA	

Legenda:

CRT (Cathode Ray Tube), monitor analogico che utilizza il connettore VGA standard a 15 pin

DFP (Digital Flat Panel), monitor che utilizza il connettore DVI-I a 24 pin

- Il connettore DVI-I può supportare un monitor che utilizza un connettore VGA a 15 pin tramite un adattatore DVI-I-a-VGA
- Il connettore s-video sulla scheda può supportare un connettore composito tramite un adattatore s-video-a-composito

Comandi per la gestione di più monitor



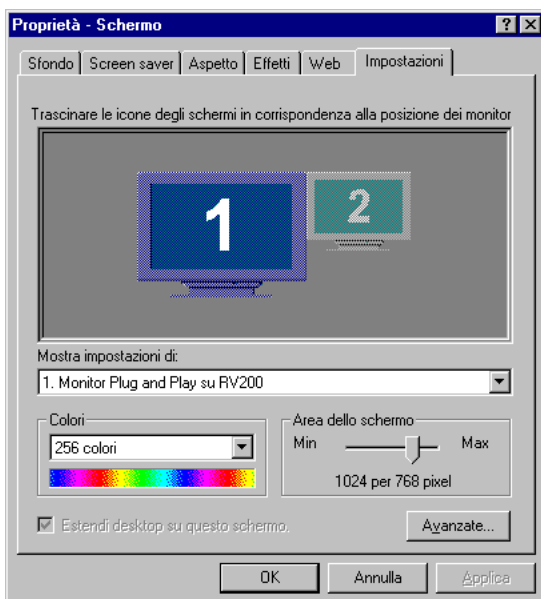
Finestra di dialogo Monitor multipli di Windows® 2000

Il comando **Monitor multipli** per Windows® NT 4.0/ Windows® 2000 si trova nella scheda Schermo a cui si accede selezionando il pulsante Avanzate nella finestra Proprietà - Schermo. Questa finestra di dialogo fornisce una rappresentazione grafica dei monitor correnti. È possibile attivare e disattivare i monitor facendo doppio clic sul relativo numero nella casella di riepilogo.

Il comando Monitor multipli per Windows® 98SE e Windows® ME si trova nella scheda Impostazioni della finestra Proprietà - Schermo. Da qui, è possibile attivare/disattivare la visualizzazione su più schermi, modificare la profondità di colore e la risoluzione dello schermo.

Per attivare il monitor secondario (si presume che un secondo monitor sia collegato alla scheda RADEON 8500/RADEON 7500):

- 1 Fare clic con il pulsante destro del mouse sul monitor etichettato "2".
- 2 Fare clic su **Attivati** dal menu a discesa.
- 3 Fare clic su **OK**.



Finestra di dialogo Monitor multipli di Windows® 98 SE/ Windows® ME

Per modificare la risoluzione o la profondità di colore:

- 1 Fare clic con il pulsante sinistro del mouse sul monitor desiderato per renderlo attivo.
- 2 Apportare le modifiche desiderate alla profondità di colore e alla risoluzione.

Per ricollocare il monitor, fare clic su di esso e trascinarlo nella posizione desiderata. Ad esempio, il monitor secondario può essere trascinato a sinistra del monitor primario. Ciò permette di collocare fisicamente il monitor secondario a sinistra o a destra di quello principale.

Nota

La scheda RADEON 8500/RADEON 7500 offre l'espansione Ratiometric. L'espansione Ratiometric (altrimenti conosciuta come Digital Panel Scaling, adattamento a pannello digitale) espande un'immagine a bassa risoluzione per adattarla a un pannello di risoluzione superiore. Questo tipo di espansione, tuttavia, è disponibile solo sul dispositivo di visualizzazione principale. Di conseguenza, se si imposta un monitor DFP come secondario, l'estensione del desktop verrà disattivata e la risoluzione sarà inferiore a quella originale del monitor DFP. In questo modo, il monitor DFP ripristina l'impostazione predefinita al centro.

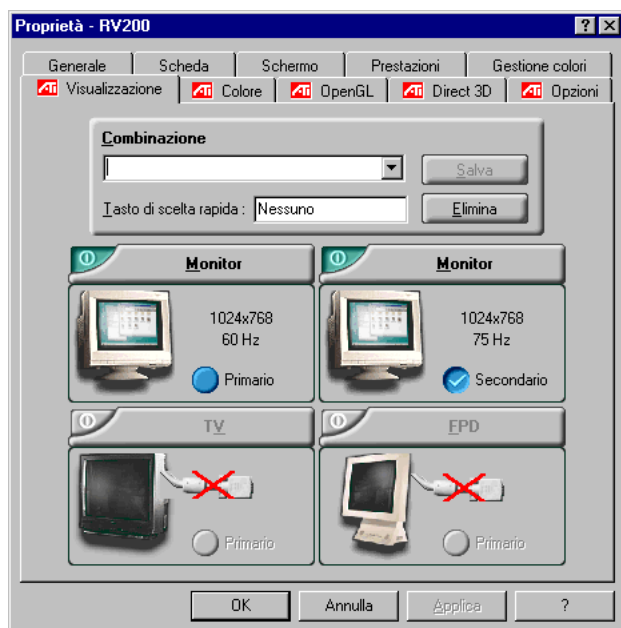
Riassegnazione dinamica dei monitor in Windows® 98SE/Windows® ME/Windows® NT 4.0/Windows® 2000

Oltre a non dover mai riavviare il sistema quando si attivano o disattivano le impostazioni relative alla visualizzazione su più monitor, è anche possibile modificare l'assegnazione del monitor primario e secondario senza spegnere e riaccendere il computer!

- 1** Fare clic con il pulsante destro del mouse sul desktop di Windows®, quindi fare clic su **Proprietà** nel menu a discesa che appare.
- 2** Selezionare la scheda **Impostazioni**.
- 3** Fare clic sul pulsante **Avanzate**.
- 4** Selezionare la scheda **Schermo**.

Questa finestra mostra lo schermo o gli schermi attivi e il pulsante sottostante gli schermi attivi sarà blu. Sotto i pulsanti blu attivi ci sarà la scritta **Primario** o **Secondario**.

Facendo clic su un pulsante blu (in una configurazione a due schermi) si riassegnano i monitor primario e secondario. Facendo clic su **Applica** si attivano le modifiche apportate.

**Nota**

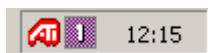
La sovrapposizione video consente la visualizzazione di video full-motion sul computer. Tuttavia, esiste una sola sovrapposizione video che è disponibile solamente sul monitor **principale**. La scheda RADEON 8500/RADEON 7500 consente di cambiare il monitor principale durante la visione di un DVD.

Uso di HydraVision™ in Windows® 98 SE/ Windows® ME

I sistemi operativi Windows® 98 SE e Windows® ME sono stati progettati per riconoscere e utilizzare più monitor collegati a un solo sistema. Il software HydraVision™ è stato progettato appositamente per essere utilizzato con Windows® 98 SE e Windows® ME. Quando si installa HydraVision™, viene attivato il Desktop Manager e viene creato un gruppo di programmi Windows® per il software di gestione della visualizzazione di HydraVision™.

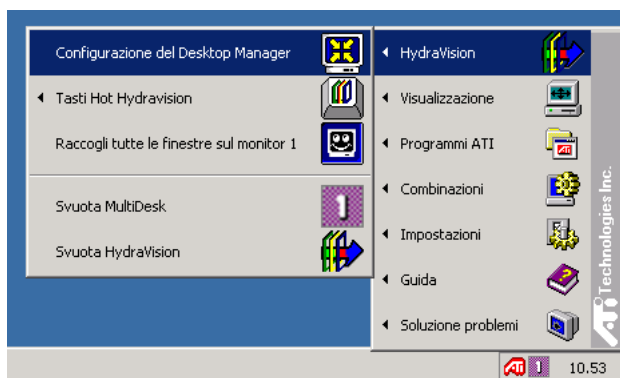
HydraVision™ e il Desktop Manager vengono avviati automaticamente all'avvio di Windows®. Installando HydraVision™, inoltre, vengono aggiunte opzioni di menu all'icona ATI.

Icone ATI e MultiDesk



Icone della barra delle applicazioni

Fare clic sull'icona ATI per accedere alla funzioni e alla guida dell'applicazione oppure per scaricare il Desktop Manager di HydraVision™.



Accesso al Desktop Manager di HydraVision™

Il Desktop Manager di HydraVision™ consente di modificare le opzioni di visualizzazione. È possibile accedere alle finestre di dialogo **Desktop Management** e **Tasti Hot** facendo clic sull'apposita scheda nel Desktop Manager.

Nella parte inferiore di ogni finestra di dialogo di HydraVision™ sono presenti quattro pulsanti: **OK**, **Annulla**, **Applica** e **Aiuto**.

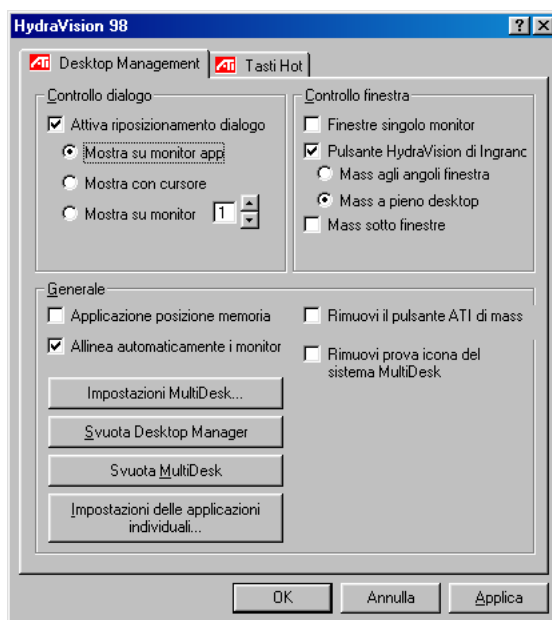
OK implementa le modifiche apportate nella finestra di dialogo di HydraVision™ e chiude il Desktop Manager. Le modifiche diventano immediatamente effettive a meno che non appaia un messaggio che richiede di riavviare il computer.

Annulla cancella *tutte* le modifiche apportate in qualsiasi sezione della finestra di dialogo di HydraVision™ e chiude il Desktop Manager.

Applica implementa le modifiche apportate senza chiudere il Desktop Manager.

Aiuto consente di collegarsi alla guida locale o HTML in linea. È inoltre possibile visualizzare una guida sensibile al contesto posizionando il mouse sul testo di ogni comando.

Comandi della finestra Desktop Management



La finestra di dialogo Desktop Management

La finestra di dialogo **Desktop Management** consente di determinare il funzionamento delle finestre delle applicazioni e delle finestre di dialogo in un ambiente con più monitor.

Controllo dialogo:

Attiva riposizionamento dialogo — Attiva o disattiva il controllo delle finestre di dialogo. Quando questa casella è selezionata, è possibile impostare la visualizzazione delle finestre di dialogo sul monitor dell'applicazione principale (cioè l'applicazione che ha generato le finestre di dialogo). Se non si riesce a identificare l'applicazione principale o il monitor associato, queste vengono visualizzate per impostazione predefinita sul monitor 1. In alternativa, è possibile visualizzarle sul monitor in cui si trova il cursore oppure sempre su un monitor particolare.


Controllo finestra:

Finestre singolo monitor — Quando questa casella è selezionata, le finestre raggiungono al massimo le dimensioni di un solo monitor. Le finestre visualizzate su più monitor vengono automaticamente ridotte al monitor sul quale appare la parte maggiore della finestra.

HydraVision™ Mass/Ripristina pulsante gestione— Consente di controllare il funzionamento del pulsante **Ingrandisci** di Windows®. Quando HydraVision™ è in esecuzione, nell'angolo superiore destro della barra del titolo appare il pulsante Ingrandisci/Ripristina di HydraVision™. Facendo clic su questo pulsante, la finestra attiva viene ingrandita in uno dei tre modi seguenti:

- **Mass agli angoli finestra** ingrandisce la finestra sul monitor o sui monitor nei quali appaiono gli angoli superiore sinistro e inferiore destro.
- **Mass a pieno desktop** ingrandisce la finestra espandendola su tutti i monitor.

Mass sotto finestre— Impedisce che le finestre generate da applicazioni principali (cioè le finestre che si aprono da un finestra dell'applicazione principale) vengano suddivise su più monitor. La possibilità di mantenere la visualizzazione delle sottofinestre ingrandite su un solo monitor è particolarmente utile quando si devono modificare più documenti affiancati in un'applicazione principale.

 *NOTA: Il pulsante della barra del titolo di HydraVision™ si trasforma passando da un quadrato a due quadrati più piccoli quando si ingrandisce una finestra di HydraVision™. Facendo nuovamente clic sul pulsante, viene ripristinata la dimensione predefinita della finestra e il pulsante mostra di nuovo un solo quadrato.*

Generale:

Applicazione posizione memoria— Selezionando questa casella, l'applicazione “ricorda” la dimensione e la posizione delle proprie finestre al momento della chiusura e riapplica quelle stesse impostazioni alla successiva riapertura.

Allinea automaticamente i monitor — In Windows® 98 possibile definire la posizione dei monitor dalla scheda Impostazioni della finestra di dialogo **Proprietà - Schermo**.

Quando questa casella è selezionata, HydraVision™ annulla la disposizione dei monitor definita dall'utente se non risulta omogenea.

☞ *NOTA: questo comando funziona solo se tutti i monitor sono impostati sulla stessa risoluzione e il desktop*

Rimuovi il pulsante ATI di Mass—Questo pulsante rimuove o ripristina i pulsanti che si trovano sulla barra del titolo delle applicazioni installate.

Rimuovi prova icona del sistema MultiDesk—Questa casella consente di rimuovere o ripristinare l'icona MultiDesk sulla barra delle applicazioni.

Impostazioni MultiDesk — Questo pulsante consente di accedere a tutte le proprietà di MultiDesk. Inoltre consente di attivare, disattivare e denominare i desktop attivi.

Carica/Svuota Desktop Manager—Questo pulsante ripristina o rimuovere il programma di monitoraggio Desktop Manager di HydraVision™. Scaricando il Desktop Manager, si ripristinano le impostazioni di visualizzazione predefinite di Windows® 98 SE e di Windows® ME. Questa opzione può essere selezionata solo se non si desiderano utilizzare i comandi o i tasti hot delle finestre di dialogo e delle finestre di visualizzazione su più monitor.

☞ *NOTA: MultiDesk non verrà ricaricato automaticamente al successivo avvio di Windows®. Occorrerà ricaricarlo dalla finestra di dialogo Desktop Manager.*

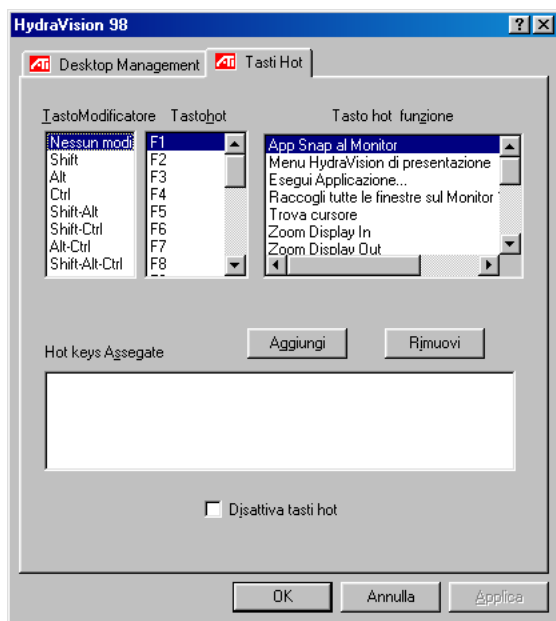
Carica/Svuota MultiDesk— Questo pulsante ripristina o rimuove la funzionalità desktop multipli.

☞ *NOTA: MultiDesk non verrà ricaricato automaticamente al successivo avvio di Windows®. Occorrerà ricaricarlo dalla finestra di dialogo Desktop Manager.*

Impostazioni delle applicazioni individuali— Questo pulsante consente di specificare, attivare o disattivare le impostazioni per la gestione del desktop per le singole applicazioni. Per accedere a queste impostazioni, fare clic sulla freccia giù dell'icona HydraVision™ nella barra del titolo oppure fare clic sul pulsante **Impostazioni delle applicazioni individuali** nella finestra di dialogo **Desktop Management**.

☞ *NOTA: queste impostazioni annullano tutte le impostazioni definite nella finestra di dialogo Desktop Management.*

Comandi dei tasti hot



La finestra di dialogo Tasti Hot

HydraVision™ consente di specificare tasti di scelta rapida (tasti hot) per l'esecuzione delle operazioni più comuni, come l'avvio di applicazioni, l'attivazione di applicazioni nei monitor designati e la modifica della risoluzione dello schermo.

☞ *NOTA: i tasti hot funzionano solo se HydraVision™ è stato installato e caricato.*

Creazione e rimozione di tasti hot

Per creare sequenze di tasti personalizzate per un tasto hot, selezionare un **tasto modificatore** (Maiusc, Alt, ecc.), un **tasto hot** e la **funzione tasto hot** che deve eseguire questa combinazione di tasti. Fare clic su **Aggiungi** per immettere la nuova combinazione nella casella di riepilogo **Tasti hot assegnati**. Fare clic su **Applica** per attivare i tasti hot assegnati.

☞ *NOTA: ATI consiglia di assegnare come tasto hot un tasto modificatore assieme a un tasto funzione (F1, F2, ecc.). Così facendo, si evita di interferire con la funzione di questi tasti nelle singole applicazioni.*

Per eliminare un tasto hot dalla casella di riepilogo **Tasti hot assegnati**, evidenziare il tasto, fare clic su **Rimuovi**, quindi fare clic su **Applica**.

È inoltre possibile disattivare tutti i tasti hot elencati nella casella di riepilogo **Tasti hot assegnati** selezionando la casella **Disattiva tasti hot** nella parte inferiore della finestra di dialogo **Tasti Hot**.

Uso dei tasti hot

I tasti hot assegnati possono essere utilizzati in qualsiasi momento e da qualsiasi applicazione per modificare la visualizzazione.

Le funzioni dei tasti hot includono:

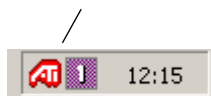
App Snap al Monitor	Consente di spostare o di attivare le finestre delle applicazioni o le finestre di dialogo attive da un monitor all'altro per visualizzare rapidamente il contenuto del desktop.
Menu HydraVision™ di presentazione	Consente di accedere rapidamente ai comandi di HydraVision™.
Esegui Applicazione	Consente di avviare qualsiasi applicazione con un tasto hot.
Raccogli tutte le finestre sul Monitor 1	Consente di trovare le applicazioni che sono nascoste o aperte e perdute su monitor disattivati.
Trova cursore	Localizza il cursore su un desktop molto affollato.
Prossimo Desktop	Consente di accedere ad altri desktop attivi.
Zoom Display In/Out	Consente di aumentare o diminuire la risoluzione del desktop.
Zoom In/Out su Monitor	Consente di aumentare o diminuire la risoluzione del monitor attivo.

Il software MultiDesk

HydraVision™ supporta la funzionalità multidesktop. Con MultiDesk, è sempre visibile un desktop attivo, ma ce ne possono essere altri otto attivi in background. Quando MultiDesk è in esecuzione, l'icona MultiDesk sulla barra delle applicazioni visualizza il numero che è stato assegnato al desktop corrente.

☞ *NOTA: MultiDesk viene installato automaticamente con HydraVision™. Tuttavia, la funzionalità multidesktop e HydraVision™ possono essere caricati/scaricati e attivati indipendentemente l'uno dall'altro.*

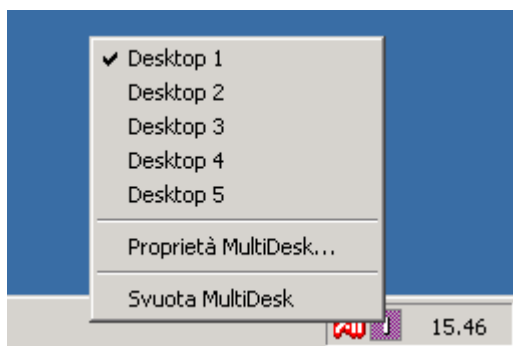
Icona HydraVision™ MultiDesk



Icona MultiDesk della barra delle applicazioni

Fare clic con il pulsante destro del mouse su questa icona per accedere ai comandi di MultiDesk. È possibile accedere ai desktop attivi sia dalla barra delle applicazioni che tramite un **tasto hot**.

☞ *NOTA: i tasti hot funzionano solo se HydraVision™ è stato installato e caricato.*



Menu di presentazione MultiDesk


Per passare a un altro desktop definito, selezionare il numero appropriato dal menu a comparsa. Per attivare, disattivare e assegnare un nome ai desktop attivi, selezionare **Proprietà MultiDesk** dal menu a comparsa. Per disporre le applicazioni nei desktop attivi, o per attivare applicazioni specifiche su tutti i desktop, selezionare **Riordina MultiDesk** dal menu a comparsa.

Proprietà MultiDesk consente di controllare i desktop. Fare clic con il pulsante destro del mouse su una scheda Desktop per impostarla su Active, Inactive o Disabled. I desktop inattivi POSSONO contenere applicazioni, tuttavia sono momentaneamente disattivati. I desktop disattivati non possono contenere applicazioni. Se viene disattivato un desktop attivo o inattivo contenente applicazioni, queste verranno automaticamente spostate su un desktop attivo.

È anche possibile assegnare un nome unico a un desktop. Fare doppio clic sulla scheda desktop desiderata. La scheda diventerà grigia e il cursore inizierà a lampeggiare. Digitare il nuovo nome. Al termine, fare clic sulla scheda per salvare le modifiche.

Tieni su tutti i desk consente di mantenere un'applicazione selezionata su tutti i desktop.

Per rimuovere la funzionalità MultiDesk, selezionare **Svuota HydraVision™ MultiDesk** dal menu a comparsa dell'icona ATI o del Desktop Manager.

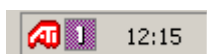
 *NOTA: MultiDesk non verrà ricaricato automaticamente al successivo avvio di Windows®. Occorrerà ricaricarlo dalla finestra di dialogo Desktop Manager.*

Uso di HydraVision™ in Windows® NT 4.0/ Windows® 2000

Il software HydraVision™ è stato progettato appositamente per essere utilizzato con Windows® NT 4.0 e Windows® 2000. Quando si installa HydraVision™, viene attivato il Desktop Manager e viene creato un gruppo di programmi Windows® per il software di gestione della visualizzazione di HydraVision™.

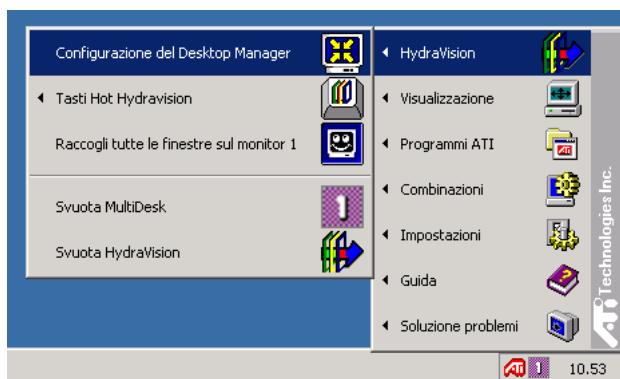
HydraVision™ e il Desktop Manager vengono avviati automaticamente all'avvio di Windows®. Installando HydraVision™, inoltre, vengono aggiunte opzioni di menu all'icona ATI.

Icone ATI e MultiDesk



Icone della barra delle applicazioni

Fare clic sull'icona ATI per accedere alla funzioni e alla guida dell'applicazione oppure per scaricare il Desktop Manager di HydraVision™.



Accesso al Desktop Manager di HydraVision™

Il Desktop Manager di HydraVision™ consente di modificare le opzioni di visualizzazione. È possibile accedere alle finestre di dialogo **Desktop Management** e **Tasti Hot** facendo clic sull'apposita scheda nel Desktop Manager.

Nella parte inferiore di ogni finestra di dialogo di HydraVision™ sono presenti quattro pulsanti: **OK**, **Annulla**, **Applica** e **Aiuto**.

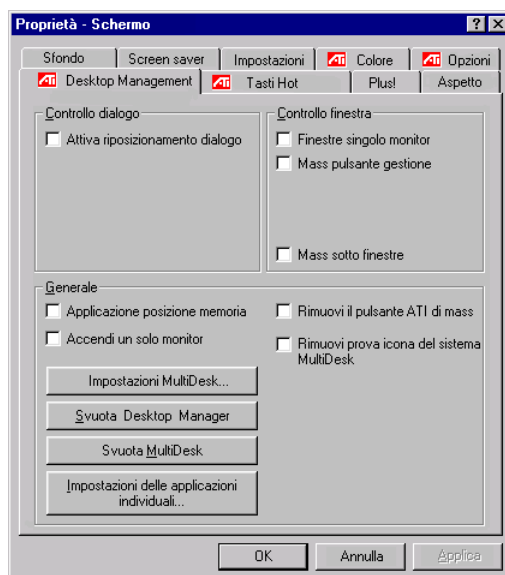
OK implementa le modifiche apportate nella finestra di dialogo di HydraVision™ e chiude il Desktop Manager. Le modifiche diventano immediatamente effettive a meno che non appaia un messaggio che richiede di riavviare il computer.

Annulla cancella tutte le modifiche apportate in qualsiasi sezione della finestra di dialogo di HydraVision™ e chiude il Desktop Manager.

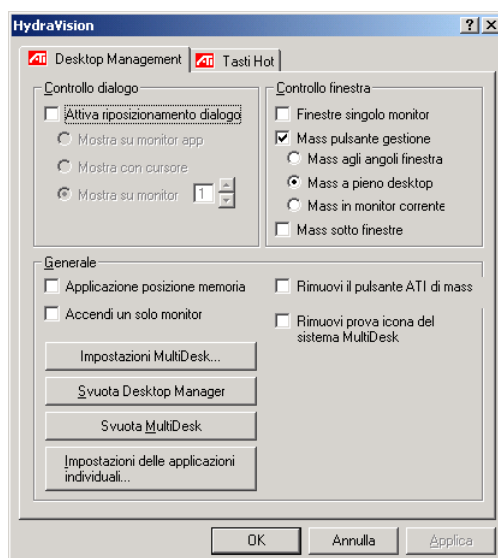
Applica implementa le modifiche apportate senza chiudere il Desktop Manager.

Aiuto consente di collegarsi alla guida locale o HTML in linea. È inoltre possibile visualizzare una guida sensibile al contesto posizionando il mouse sul testo di ogni comando.

Comandi della finestra Desktop Management



La finestra di dialogo Desktop Management di Windows NT 4.0



La finestra di dialogo Desktop Management di Windows 2000

La finestra di dialogo **Desktop Management** consente di determinare il funzionamento delle finestre delle applicazioni e delle finestre di dialogo in un ambiente con più monitor.

Controllo dialogo:

Attiva riposizionamento dialogo — Attiva o disattiva il controllo delle finestre di dialogo. Quando questa casella è selezionata, è possibile impostare la visualizzazione delle finestre di dialogo sul monitor dell'applicazione principale (cioè l'applicazione che ha generato le finestre di dialogo). Se non si riesce a identificare l'applicazione principale o il monitor associato, queste vengono visualizzate per impostazione predefinita sul monitor 1. In alternativa, è possibile visualizzarle sul monitor in cui si trova il cursore oppure sempre su un monitor particolare.


Controllo finestra:

Finestre singolo monitor — Quando questa casella è selezionata, le finestre raggiungono al massimo le dimensioni di un solo monitor. Le finestre visualizzate su più monitor vengono automaticamente ridotte al monitor sul quale appare la parte maggiore della finestra.

HydraVision™ Mass pulsante gestione — Consente di controllare il funzionamento del pulsante **Ingrandisci** di Windows®. Quando HydraVision™ è in esecuzione, nell'angolo superiore destro della barra del titolo appare il pulsante Ingrandisci/Ripristina di HydraVision™. Facendo clic su questo pulsante, la finestra attiva viene ingrandita in uno dei modi seguenti:

- **Mass agli angoli finestra** ingrandisce la finestra sul monitor o sui monitor nei quali appaiono gli angoli superiore sinistro e inferiore destro.
- **Mass a pieno desktop** ingrandisce la finestra espandendola su tutti i monitor.
- **Mass in monitor corrente** ingrandisce la finestra alla dimensione del monitor corrente.

Mass sotto finestre— Impedisce che le finestre generate da applicazioni principali (cioè le finestre che si aprono da una finestra dell'applicazione principale) vengano suddivise su più monitor. La possibilità di mantenere la visualizzazione delle sottofinestre ingrandite su un solo monitor è particolarmente utile quando si devono modificare più documenti affiancati in un'applicazione principale.

 *NOTA: Il pulsante della barra del titolo di HydraVision™ si trasforma passando da un quadrato a due quadrati più piccoli quando si ingrandisce una finestra di HydraVision™. Facendo nuovamente clic sul pulsante, viene ripristinata la dimensione predefinita della finestra e il pulsante mostra di nuovo un solo quadrato.*

Generale:

Applicazione posizione memoria— Selezionando questa casella, l'applicazione “ricorda” la dimensione e la posizione delle proprie finestre al momento della chiusura e riapplica quelle stesse impostazioni alla successiva riapertura.

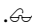
Accendi un solo monitor— Selezionando questa casella si attiva un solo monitor all'avvio del computer. Tutti gli altri dispositivi video collegati verranno disattivati. *Nota:* attivare la funzionalità di estensione dello schermo prima di riavviare il computer.

Rimuovi il pulsante ATI di Mass— Questa casella consente di rimuovere o ripristinare i pulsanti ATI che si trovano sulla barra del titolo delle applicazioni installate..

Rimuovi prova icona del sistema MultiDesk— Questa casella consente di rimuovere o ripristinare l'icona MultiDesk sulla barra delle applicazioni.

Impostazioni MultiDesk— Questo pulsante consente di accedere a tutte le proprietà di MultiDesk. Inoltre consente di attivare, disattivare e denominare i desktop attivi.

Carica/Svuota Desktop Manager— Questo pulsante ripristina o rimuove il programma di monitoraggio Desktop Manager di HydraVision™. Questa opzione può essere selezionata solo se non si desiderano utilizzare i comandi o i tasti hot delle finestre di dialogo e delle finestre di visualizzazione su più monitor.

 *NOTA: MultiDesk non verrà ricaricato automaticamente al successivo avvio di Windows®. Occorrerà ricaricarlo dalla finestra di dialogo Desktop Manager.*

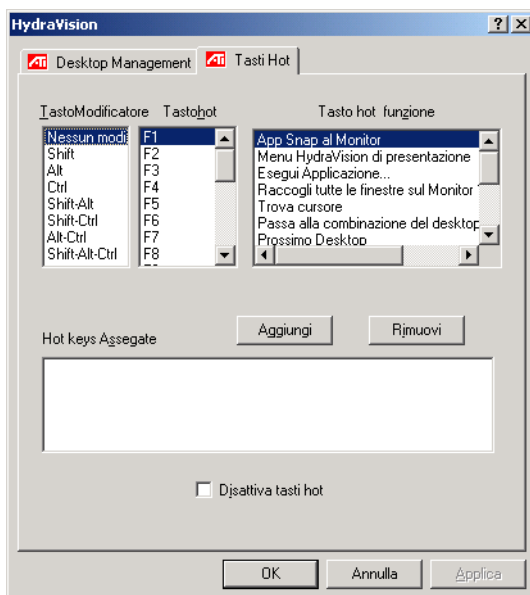
Carica/Svuota MultiDesk— Questo pulsante ripristina o rimuove la funzionalità desktop multipli.

☞ *NOTA: MultiDesk non verrà ricaricato automaticamente al successivo avvio di Windows®. Occorrerà ricaricarlo dalla finestra di dialogo Desktop Manager.*

Impostazioni delle applicazioni individuali— Questo pulsante consente di specificare, attivare o disattivare le impostazioni per la gestione del desktop per le singole applicazioni. Per accedere a queste impostazioni, fare clic sulla freccia giù dell'icona HydraVision™ nella barra del titolo oppure fare clic sul pulsante **Impostazioni delle applicazioni individuali** nella finestra di dialogo **Desktop Management**.

☞ *NOTA: queste impostazioni annullano tutte le impostazioni definite nella finestra di dialogo Desktop Management.*

Comandi dei tasti hot



La finestra di dialogo Tasti Hot

HydraVision™ consente di specificare tasti di scelta rapida (tasti hot) per l'esecuzione delle operazioni più comuni, come l'avvio di applicazioni, l'attivazione di applicazioni nei monitor designati e la modifica della risoluzione dello schermo.

☞ *NOTA: i tasti hot funzionano solo se HydraVision™ è stato installato e caricato.*

Creazione e rimozione di tasti hot

Per creare sequenze di tasti personalizzate per un tasto hot, selezionare un **tasto modificatore** (Maiusc, Alt, ecc.), un **tasto hot** e la **funzione tasto hot** che deve eseguire questa combinazione di tasti. Fare clic su **Aggiungi** per immettere la nuova combinazione nella casella di riepilogo **Tasti hot assegnati**. Fare clic su **Applica** per attivare i tasti hot assegnati.

☞ *NOTA: ATI consiglia di assegnare come tasto hot un tasto modificatore assieme a un tasto funzione (F1, F2, ecc.). Così facendo, si evita di interferire con la funzione di questi tasti nelle singole applicazioni.*

Per eliminare un tasto hot dalla casella di riepilogo **Tasti hot assegnati**, evidenziare il tasto, fare clic su **Rimuovi**, quindi fare clic su **Applica**.

È inoltre possibile disattivare tutti i tasti hot elencati nella casella di riepilogo **Tasti hot assegnati** selezionando la casella **Disattiva tasti hot** nella parte inferiore della finestra di dialogo **Tasti Hot**.

Uso dei tasti hot

I tasti hot assegnati possono essere utilizzati in qualsiasi momento e da qualsiasi applicazione per modificare la visualizzazione.

Le funzioni dei tasti hot includono:

App Snap al Monitor	Consente di spostare o di attivare le finestre delle applicazioni o le finestre di dialogo attive da un monitor all'altro per visualizzare rapidamente il contenuto del desktop.
Menu HydraVision™ di presentazione	Consente di accedere rapidamente ai comandi di HydraVision™.
Esegui Applicazione	Consente di avviare qualsiasi applicazione con un tasto hot.
Raccogli tutte le finestre sul Monitor 1	Consente di trovare le applicazioni che sono nascoste o aperte e perdute su monitor disattivati.
Trova cursore	Localizza il cursore su un desktop molto affollato.
Prossimo Desktop	Consente di accedere ad altri desktop attivi.
Zoom Display In/Out	Consente di aumentare o diminuire la risoluzione del desktop.
Zoom In/Out su Monitor	Consente di aumentare o diminuire la risoluzione del monitor attivo.

Il software MultiDesk

HydraVision™ supporta la funzionalità multidesktop. Con MultiDesk, è sempre visibile un desktop attivo, ma ce ne possono essere altri otto attivi in background. Quando MultiDesk è in esecuzione, l'icona MultiDesk sulla barra delle applicazioni visualizza il numero che è stato assegnato al desktop corrente.

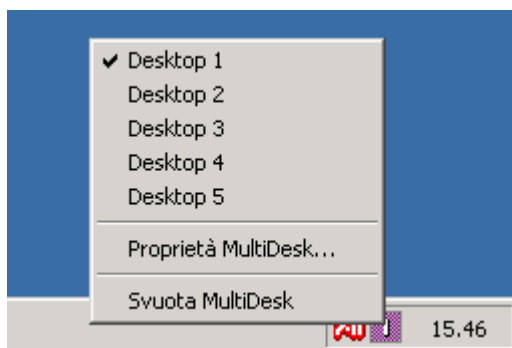
☞ *NOTA: MultiDesk viene installato automaticamente con HydraVision™. Tuttavia, la funzionalità multidesktop e HydraVision™ possono essere caricati/scaricati e attivati indipendentemente l'uno dall'altro.*



Icona MultiDesk della barra delle applicazioni

Fare clic con il pulsante destro del mouse su questa icona per accedere ai comandi di MultiDesk. È possibile accedere ai desktop attivi sia dalla barra delle applicazioni che tramite un **tasto hot**.

☞ *NOTA: i tasti hot funzionano solo se HydraVision™ è stato installato e caricato.*



Menu di presentazione MultiDesk


Per passare a un altro desktop definito, selezionare il numero appropriato dal menu a comparsa. Per attivare, disattivare e assegnare un nome ai desktop attivi, selezionare **Proprietà MultiDesk** dal menu a comparsa. Per rimuovere la funzionalità MultiDesk, selezionare **Svuota HydraVision™ MultiDesk** dal menu a comparsa.

Proprietà MultiDesk consente di controllare i desktop. Fare clic con il pulsante destro del mouse su una scheda Desktop per impostarla su Active, Inactive o Disabled. I desktop inattivi POSSONO contenere applicazioni, tuttavia sono momentaneamente disattivati. I desktop disattivati non possono contenere applicazioni. Se viene disattivato un desktop attivo o inattivo contenente applicazioni, queste verranno automaticamente spostate su un desktop attivo.

È anche possibile assegnare un nome unico a un desktop. Fare doppio clic sulla scheda desktop desiderata. La scheda diventerà grigia e il cursore inizierà a lampeggiare. Digitare il nuovo nome. Al termine, fare clic sulla scheda per salvare le modifiche.

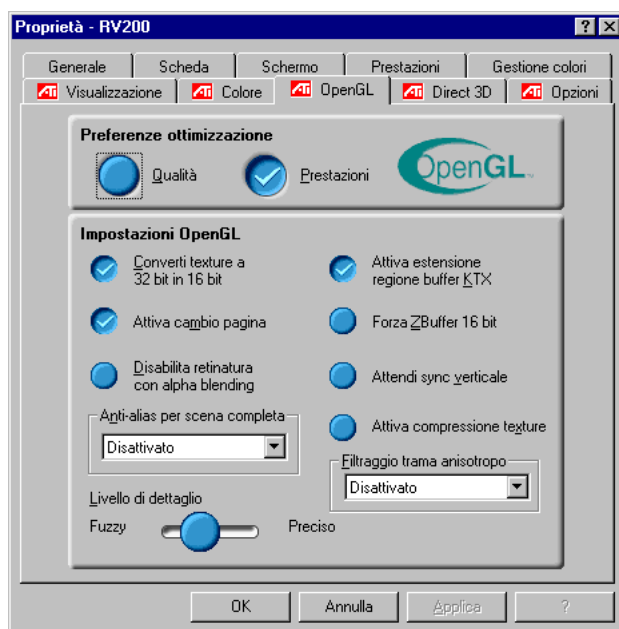
Tieni su tutti i desk consente di mantenere un'applicazione selezionata su tutti i desktop.

Per rimuovere la funzionalità MultiDesk, selezionare **Svuota ATI Icona** o il Desktop Manager.

 *NOTA: MultiDesk non verrà ricaricato automaticamente al successivo avvio di Windows®. Occorrerà ricaricarlo dalla finestra di dialogo Desktop Manager.*

Proprietà dello schermo di OpenGL

La finestra delle proprietà di OpenGL consente di definire le impostazioni di OpenGL.



Preferenze ottimizzazione

Qualità consente di ottimizzare le impostazioni di OpenGL relative alla qualità.

Prestazioni consente di ottimizzare le impostazioni di OpenGL relative alle prestazioni.

Impostazioni OpenGL

Converti texture a 32 bit in 16 bit consente di aumentare le prestazioni video per i giochi che sfruttano particolarmente le texture. Questa impostazione può ridurre la qualità dell'immagine.

Attiva estensione regione buffer KTX consente rapidi aggiornamenti di quelle porzioni dello schermo che sono state spostate.

Attiva cambio pagina consente di attivare l'accelerazione hardware del cambio pagina per eseguire lo swapping di buffer di schermi interi.

Forza ZBuffer 16 bit consente di disattivare tutti gli altri formati di ZBuffer e utilizza la memorizzazione ZBuffer a 16 bit.

Disabilita retinatura con alpha blending può rimuovere gli artefatti rimasti sullo schermo quando sono attive entrambe le impostazioni di retinatura e alpha blending.

Attendi sync verticale riduce la velocità di frame al secondo nei giochi a schermo interno. Questa impostazione può ridurre il tearing delle immagini (spezzettamento delle linee e degli oggetti verticali) che può prodursi con velocità di frame superiori.

Attiva compressione texture attiva e disattiva la compressione delle texture.

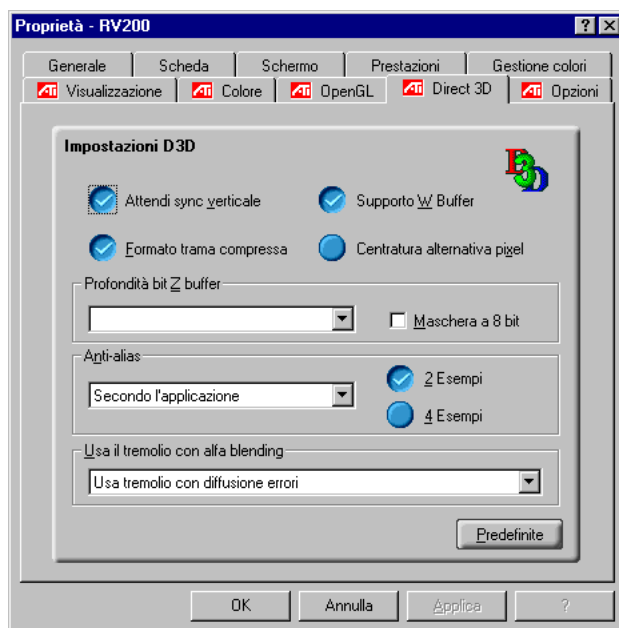
Anti-alias per scena completa consente di impostare il livello di anti-aliasing per tutta la scena. Questa impostazione aumenta globalmente la qualità dell'immagine, ma riduce leggermente le prestazioni.

Filtraggio trama anisotropo consente di impostare un livello di filtraggio delle texture non uniforme. Questa impostazione migliora la qualità delle texture, riducendo in modo trascurabile le prestazioni.

Livello di dettaglio consente di impostare il livello di dettaglio mipmap. L'impostazione **Preciso** è consigliata per le scene mipmap più grandi e più dettagliate. L'impostazione **Fuzzy** è consigliata per le scene mipmap più piccole e meno dettagliate.

Proprietà dello schermo Direct 3D

La finestra delle proprietà di Direct 3D consente di regolare le impostazioni di Direct 3D.



Impostazioni D3D

Attendi sync verticale riduce la velocità di frame al secondo nei giochi a schermo intero. Questa impostazione può ridurre il tearing delle immagini (spezzettamento delle linee e degli oggetti verticali), che può prodursi con velocità di frame superiori.

Supporto W Buffer attiva o disattiva il supporto W Buffer. Si consiglia di disattivare questa opzione per i giochi che non la supportano.

Formato trama compressa attiva il supporto dei formati texture compressi per DirectX. Alcune applicazioni non sono in grado di gestire un numero elevato di formati texture. Disattivando questo tipo di formato, il driver video non supporta più questa funzione. Ciò riduce il numero di formati di texture supportati.

Centratura alternativa pixel può eliminare problemi con alcuni giochi 3D che visualizzano linee verticali e orizzontali intorno alle texture o mostrano testo illeggibile. Questa impostazione, tuttavia, dovrebbe essere utilizzata solo in presenza di questi difetti, perché potrebbe causare problemi con altri giochi.

Profondità bit Z buffer imposta la velocità in bit dello Z-buffer. Per impostazione predefinita, viene selezionata l'impostazione 16:24 (16 e 24) che consente di ottenere le prestazioni migliori.

Maschera a 8 bit consente di aggiungere lo Z-buffer a 32 bit con stencil buffer a 8 bit e Z-buffer a 24 bit.

Anti-alias fornisce un'immagine video di qualità complessivamente superiore con una lieve riduzione delle prestazioni. Quando è selezionata la modalità “Secondo l'applicazione”, il driver video utilizza l'anti-aliasing solo quando lo richiede un'applicazione. Quando è selezionata la modalità “Sempre attivato”, il driver video forza l'anti-aliasing in tutte le applicazioni.

2 Esempi fornisce un rapporto di campionamento superiore che migliora ulteriormente la qualità complessiva delle immagini con una leggera riduzione delle prestazioni. Questa funzione impegna inoltre più memoria video.

4 Esempi fornisce un rapporto di campionamento superiore che migliora ulteriormente la qualità complessiva delle immagini con una leggera riduzione delle prestazioni. Questa funzione impegna inoltre più memoria video.

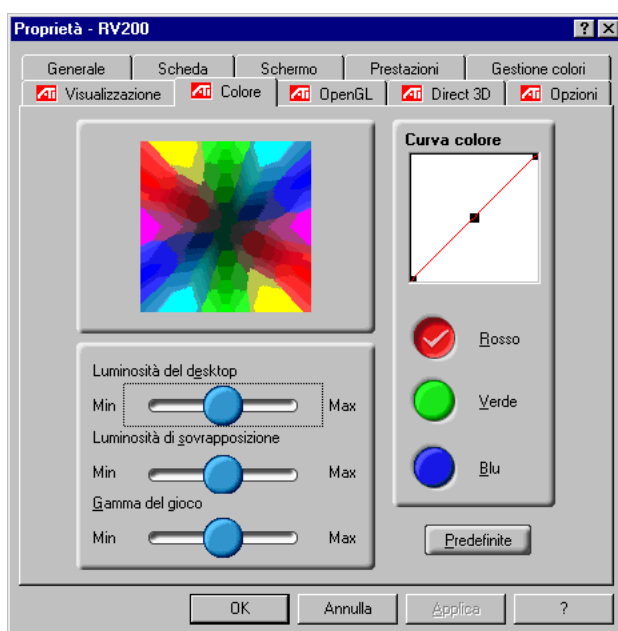
Usa il tremolio con alpha blending rimuove determinati artefatti dallo schermo che vengono a volte prodotti quando sono attive entrambe le impostazioni di retinatura e alpha blending.

Predefinite ripristina i valori predefiniti delle impostazioni Direct 3D.

Proprietà colori

La **finestra Proprietà colori** consente di regolare le impostazioni dei colori. Inoltre fornisce il comando gamma per la riproduzione su schermo delle sovrapposizioni video. Queste impostazioni sono valide per tutti i dispositivi attivati per la visualizzazione.

È possibile modificare i colori di visualizzazione rosso, verde e blu. Inoltre, è possibile modificare i livelli impostati per la luminosità del desktop e della sovrapposizione video (gamma).



Luminosità del desktop aumenta o diminuisce la luminosità dei colori del desktop. Il valore gamma è direttamente proporzionale alla luminosità e al contrasto impostati per lo schermo.

Luminosità di sovrapposizione aumenta o diminuisce la luminosità dei colori della finestra di sovrapposizione video. Il valore gamma è direttamente proporzionale alla luminosità e al contrasto impostati per lo schermo.

Gamma del gioco aumenta o diminuisce la luminosità dei colori dei giochi Direct 3D od OpenGL giocati in modalità schermo intero.

Curva colore consente di regolare il colore selezionato (rosso, verde o blu) spostando la curva del colore con il mouse.

Predefinite ripristina i valori predefiniti delle impostazioni dei colori.

Uso di TV Out

Le immagini del PC sullo schermo del televisore!

La nuova scheda RADEON 8500/RADEON 7500 offre la funzionalità di TV Out. Basta collegare contemporaneamente la scheda al televisore e al monitor. È persino possibile collegare la scheda grafica al videoregistratore e registrare così le immagini del computer.

La visualizzazione su televisore è ideale per i giochi, per effettuare presentazioni, per guardare film e per navigare in Internet. I suggerimenti riportati di seguito vi aiuteranno a utilizzare appieno la funzione TV Out.

INFORMAZIONI IMPORTANTI per gli utenti europei

In Europa, alcuni monitor di personal computer **non possono** essere utilizzati insieme alla visualizzazione su televisore. Quando si attiva la visualizzazione su televisore in Europa, la frequenza di aggiornamento per il monitor e il televisore viene impostata a 50Hz. Alcuni monitor non supportano questa frequenza di aggiornamento e potrebbero subire danni.

- Controllare la documentazione fornita con il monitor per verificare se quest'ultimo supporta una frequenza di aggiornamento di 50Hz.

Se il monitor non supporta 50 Hz, o se non si è sicuri, spegnere il monitor prima di accendere il computer quando si usa il televisore come periferica di visualizzazione.

Per informazione su come disattivare la visualizzazione su televisore, vedere [Attivazione e disattivazione dello schermo del televisore](#) a pagina 41.

In Europa, alcuni televisori possono usare una connessione SCART. Se si utilizza una connessione SCART, leggere [Uso dei connettori SCART per i televisori europei](#) a pagina 40 prima di provare a collegare il PC al televisore.

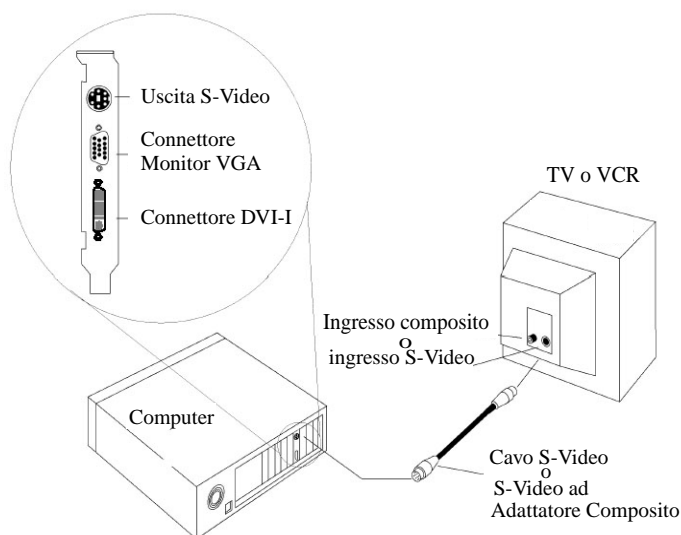


Collegamento di RADEON 8500/RADEON 7500 al televisore o al videoregistratore

Per collegare la scheda grafica al televisore o al videoregistratore VCR, utilizzare un cavo S-Video che vada dalla scheda RADEON 8500/RADEON 7500 al televisore o al videoregistratore. La maggior parte dei televisori e dei videoregistratori dispongono di un ingresso video di tipo Composito, nel qual caso si può usare l'adattatore video S-Video a Composito fornito in dotazione. Se il televisore dispone solo di un ingresso via cavo, come accade nei televisori più vecchi, è possibile collegare la scheda RADEON 8500/RADEON 7500 al televisore mediante un videoregistratore o un modulatore RF, disponibile presso la maggior parte dei negozi di componenti elettronici.

Collegamento della scheda R200/RV200 TV Out al televisore o al videoregistratore

- 1** Spegnerne il computer e il televisore o il videoregistratore.
- 2** Verificare che la scheda grafica sia installata correttamente.
Per informazioni su come inserire la scheda nel computer e su come installare il driver avanzato ATI, consultare la Guida introduttiva RADEON 8500/RADEON 7500.
- 3** Stabilire se il televisore o il videoregistratore sono provvisti di un connettore video di tipo S-Video o Composito.
- 4** Sul retro del computer, localizzare la scheda RADEON 8500/RADEON 7500. Servendosi di un cavo di tipo S-Video o di un adattatore fornito in dotazione, collegare una estremità del cavo alla scheda grafica e l'altra estremità al televisore o al videoregistratore. Vedere "Collegamento della scheda ATI RADEON 8500/RADEON 7500 al televisore o al videoregistratore" alla pagina seguente.



Collegamento della scheda ATI RADEON 8500/RADEON 7500 al televisore o al videoregistratore

- 5** Accendere il computer e il televisore o il videoregistratore.
- 6** Per attivare/disattivare lo schermo del televisore, vedere [*Attivazione e disattivazione dello schermo del televisore a pagina 41.*](#)

Uso dei connettori SCART per i televisori europei

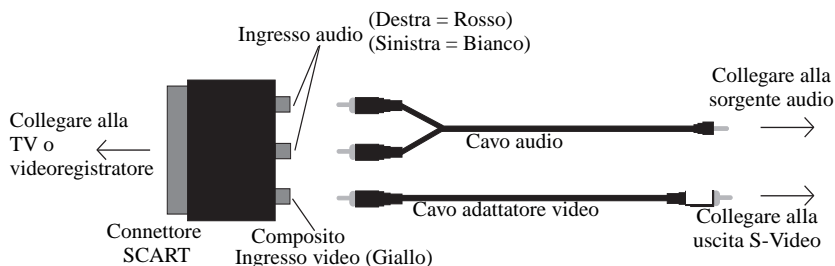


Figura 2. Uso di un connettore SCART con una scheda video

Il connettore SCART supporta solo il formato video Composito e, pertanto, si dovrà usare l'adattatore video. La precedente figura mostra come collegare la scheda RADEON 8500/RADEON 7500 a un televisore europeo utilizzando il connettore SCART.

Se il televisore europeo supporta l'ingresso S-Video (detto anche S-VHS), si consiglia di utilizzare un cavo S-Video, disponibile nella maggior parte dei negozi di componenti elettrici, per collegare il PC al televisore.

Uso e regolazione di TV Out

Attivazione e disattivazione dello schermo del televisore

- 1** Fare clic su **Avvio**.
- 2** Puntare su **Impostazioni**, quindi fare clic su **Pannello di controllo**.
- 3** Fare doppio clic su **Schermo**.
- 4** Fare clic sulla scheda **Impostazioni**, quindi sul pulsante **Avanzate...**
- 5** Fare clic sulla scheda **Visualizzazioni ATI**.
- 6** Fare clic sul pulsante verde di **attivazione/disattivazione** accanto alla parola “**TV**” per attivare/disattivare la visualizzazione sul televisore.

Se sullo schermo del televisore non appare nessuna immagine, provare a passare alla modalità schermo. Per ulteriori informazioni consultare la documentazione fornita con il televisore. Se il televisore è collegato ad un videoregistratore, provare a sintonizzare il televisore sull'uscita del videoregistratore. Per ulteriori informazioni su come collegare il televisore al videoregistratore, consultare la documentazione fornita con il videoregistratore.

- 7** Fare clic su **Applica** per salvare le modifiche apportate.

Per informazioni su come utilizzare lo schermo del televisore e le pagine Proprietà schermo di ATI, fare clic sul pulsante della **Guida**.

Nota

Non è possibile lasciare il televisore collegato alla scheda grafica se ci sono due monitor analogici collegati alla scheda RADEON 8500/RADEON 7500, anche se il televisore è spento e non è stato attivato nel software. Non è possibile lasciare che un monitor analogico collegato al connettore DVI-I rimanga collegato alla scheda RADEON 8500/RADEON 7500 quando è attiva l'impostazione TV out. In entrambi i casi, la scheda RADEON 8500/RADEON 7500 viene sovraccaricata visualizzando un'immagine attenuata su **tutti** i dispositivi.

Avvio di Windows® con lo schermo del televisore attivato

L'immagine sullo schermo del televisore può apparire disturbata durante la visualizzazione iniziale del logo Windows®. Si tratta solo di un effetto temporaneo e l'immagine tornerà normale in pochi secondi.

All'avvio, la scheda RADEON 8500/RADEON 7500 esegue una serie di impostazioni delle modalità; in questa fase non compaiono immagini sullo schermo del televisore. Questo processo richiede pochi secondi e serve a programmare lo schermo del televisore.

Confronto tra monitor e televisore

L'uso del televisore come periferica di visualizzazione del computer è ideale per i giochi, per effettuare presentazioni, per guardare film e per navigare in Internet. Tuttavia, le immagini sul monitor possono cambiare o sembrare schiacciate. Ciò avviene perché l'immagine si adatta alle dimensioni del televisore. Per correggere le immagini sul monitor, usare i tasti del monitor per regolare dimensioni e posizione.

Alcuni monitor a frequenza fissa potrebbero non funzionare quando lo schermo del televisore è attivato. In questo caso, disattivare la visualizzazione sul televisore per ripristinare l'immagine sul monitor.

Regolazione dell'immagine sul monitor

Quando è attivato l'uso del televisore, l'immagine sul monitor può essere più piccola e non perfettamente centrata. Questo è dovuto alle modifiche necessarie per ottenere un'immagine adeguata sul televisore.

Utilizzare i comandi disponibili nella scheda **Regolazioni** della pagina **Proprietà monitor** (accessibile facendo clic sul pulsante **Monitor** nella scheda **Visualizzazioni ATI**) per regolare l'immagine solo sul monitor. Fare clic sul pulsante **Televisore** per regolare l'immagine solo sul televisore.

Visualizzazione del testo sul televisore

Il televisore è stato progettato per mostrare principalmente immagini in movimento e non statiche. La grana grossa del televisore (che è fine per i video in movimento) produce immagini statiche di scarsa qualità, come nel caso del testo.

La dimensione ridotta che viene normalmente utilizzata per il testo sui desktop dei computer può produrre una visualizzazione sfocata o illeggibile sul televisore. È possibile compensare questa differenza usando caratteri più grandi.

Per aumentare la dimensione dei caratteri

- 1 Fare clic su **Avvio**.
- 2 Puntare su **Impostazioni**, quindi fare clic su **Pannello di controllo**.
- 3 Fare doppio clic su **Schermo**.
- 4 Fare clic sulla scheda **Impostazioni**, quindi sul pulsante **Avanzate....**
- 5 Accertarsi che venga attivata la scheda **Generale**.
- 6 Nella casella **Dimensione caratteri**, selezionare la dimensione con cui si desiderano visualizzare i caratteri.
- 7 Fare clic su **Applica**, quindi seguire le istruzioni visualizzate sullo schermo per salvare le nuove impostazioni.

Riduzione della distorsione dei bordi

Quando si utilizza un televisore per visualizzare le immagini del PC, potrebbe verificarsi una leggera distorsione dei bordi sul lato destro e sinistro dello schermo del televisore. Questo effetto è causato dal televisore e dall'applicazione per PC in uso.

Per ridurre la distorsione dei bordi, è possibile aumentare la dimensione orizzontale dello schermo del televisore.

Per aumentare la dimensione orizzontale

- 1 Fare clic su **Avvio**.
- 2 Puntare su **Impostazioni**, quindi fare clic su **Pannello di controllo**.
- 3 Fare doppio clic su **Schermo**.
- 4 Fare clic sulla scheda **Impostazioni**, quindi sul pulsante **Avanzate....**
- 5 Fare clic sulla scheda **Visualizzazioni ATI**.
- 6 Fare clic sul pulsante **TV**.
- 7 Controllare di trovarsi nella scheda **Regolazioni**.
- 8 Fare clic sul pulsante più (+) sotto Schermo orizzontale per aumentare la dimensione orizzontale dell'immagine sul televisore.
- 9 Fare clic su **Applica** per salvare le modifiche apportate.

È inoltre possibile ridurre la distorsione dei bordi riducendo la luminosità del televisore.

Per regolare la luminosità

- 1** Fare clic su **Avvio**.
- 2** Puntare su **Impostazioni**, quindi fare clic su **Pannello di controllo**.
- 3** Fare doppio clic su **Schermo**.
- 4** Fare clic sulla scheda **Impostazioni**, quindi sul pulsante **Avanzate....**
- 5** Fare clic sulla scheda **Visualizzazioni ATI**.
- 6** Fare clic sul pulsante **TV**.
- 7** Trascinare **il cursore scorrevole Luminosità** verso sinistra per diminuire la luminosità.
- 8** Fare clic su **Applica** per salvare le modifiche apportate.

Modifica delle configurazioni dello schermo

Se il computer viene situato in un ambiente dove si utilizza solo lo schermo del televisore, controllare che sia attivata la funzione per l'uso del televisore; vedere *[Attivazione e disattivazione dello schermo del televisore a pagina 41](#)*.

È possibile impostare la risoluzione di visualizzazione fino a 1024 x 768. Tuttavia, impostando risoluzioni più alte si otterrà un desktop virtuale. Se il televisore è l'unico dispositivo di visualizzazione ed è selezionata una modalità superiore, l'immagine sullo schermo del televisore scomparirà.

Uso di giochi e applicazioni

Alcuni vecchi giochi e applicazioni potrebbero programmare direttamente la scheda RADEON 8500/RADEON 7500 in modo da funzionare in una specifica modalità di visualizzazione. Questo potrebbe automaticamente spegnere o disturbare l'immagine sul televisore, mentre non avrà alcun effetto sul monitor del PC. L'immagine sul televisore verrà ripristinata quando si esce dal gioco o si riavvia il computer.